

esposende 2000

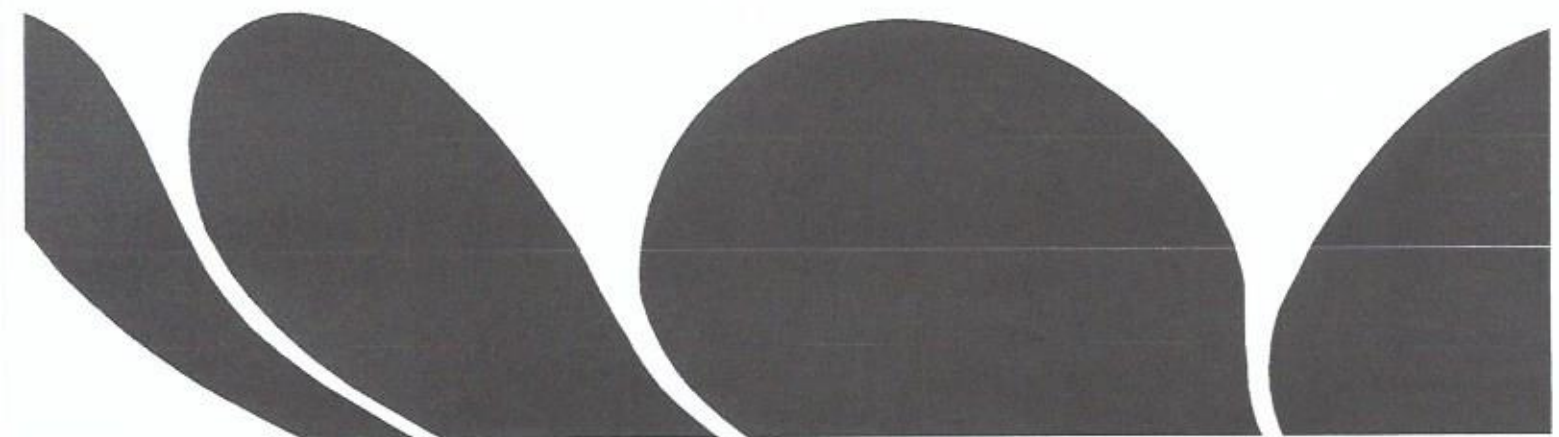


Actividades Desportivas e Recreativas, E.M.

2019

INSTRUMENTOS
DE GESTÃO
PREVISIONAL

**ESPOSENDE
2000 EM**





Esposende 2000 – Actividades Desportivas e Recreativas, E.M

Sociedade Unipessoal, Lda

NIPC 503 879 614

Sede: Avenida Eng.º Arantes e Oliveira, n.º 851, 4740 – 204 Esposende

www.esposende2000.pt

esposende2000@esposende2000.pt

CAE Principal Ver. 3.: 9311 – Gestão de Instalações Desportivas

CAE Secundário: Gestão de Salas de Espetáculos

e atividades conexas

Objeto social: Gestão, manutenção, exploração e concessão dos equipamentos sociais que, para esses fins, lhe sejam destinados pela CME, bem como a promoção e realização de atividades de animação desportiva, recreativa e cultural, iniciativas de carácter socioeconómico, científico e turístico

2019

Instrumentos de Gestão Previsional

Handwritten signature in blue ink, with a circular stamp or mark above it.

ORGÃOS SOCIAIS:

Mesa da Assembleia Assembleia-Geral

Eng.ª Alexandra Suzana Abreu de Faria Carvalho Roeger – Presidente
Dr. Manuel António Barbosa Gomes - Secretário

Fiscal Único

RSM & Associados - SROC, Lda representada por
Dr. Carlos de Jesus Pinto de Carvalho, ROC n.º 622

Conselho de Administração

Dr. António Maranhão Peixoto - Presidente
Dr. Mário Rui Pereira Ferreira Neiva Losa – 1º Vogal
Dr.ª Maria Angélica Barros Tomé da Cruz – 2ª Vogal

Índice:

Preâmbulo	5
CAP.1 - Plano de Atividades para 2019	6
PISCINAS	9
Vendas de artigos	9
Prestação de Serviços	9
Lazer	9
Aprendizagem Geral.....	11
Projetos Sociais	13
Protocolos	17
Hidroginástica	17
CLUBE DE SAÚDE	18
AUDITÓRIO MUNICIPAL.....	20
ANIMAÇÃO	22
ÁREA COMERCIAL.....	26
CAP. 2 Plano Plurianual de Investimentos e Financiamento	27
CAP. 3 Orçamento anual de exploração - 2019	31
CAP. 4 Considerações Finais	39
CAP. 4 – Anexos.....	41
Propostas de Tarifário para 2019.	42
2.1 Mapas de gestão previsional da Esposende 2000 (Geral).....	46
2.1.1 Rendimentos (Geral)	47
2.1.2 Gastos (Geral).....	47
2.2 Mapa de gestão previsional das Piscinas Foz do Cávado.....	48
2.2.1 Rendimentos	48
2.2.2 Gastos.....	49
2.3 Mapa de gestão previsional Clube de Saúde	50
2.3.1 Rendimentos	50
2.4 Mapa de gestão previsional Piscinas Municipais de Forjães	52
2.4.1 Rendimentos	52
2.4.2 Gastos e Perdas	53
2.5 Mapa de gestão previsional Auditório Municipal de Esposende.....	54
2.5.1 Rendimentos	54
2.5.2 Gastos e Perdas	54
2.6 Mapa de gestão previsional - Animação.....	55
2.6.1 Rendimentos	55
2.6.2 Gastos.....	55
2.7 Mapa de gestão previsional – Projeto Desporto nas Freguesias	56
2.7.1 Rendimentos	56
2.7.2 Gastos.....	56
3.1 Balanço Previsional em 31 de dezembro de 2019.....	57
3.2 Demonstração Previsional dos Resultados em 31 de dezembro de 2019:.....	59
3.3 Orçamento anual de Tesouraria 2019	60
CAP. 6 - Parecer do Fiscal Único	61

Preâmbulo.

O Conselho de Administração vem submeter à apreciação da Assembleia Geral, nos termos da Lei 50/2012 e dos Estatutos da Esposende 2000, os Instrumentos de Gestão Previsional para o exercício económico de 2019.

Fazem parte do presente documento os seguintes instrumentos de gestão previsional:

1. Plano de Atividades para o exercício de 2019;
2. Plano Plurianual de Investimentos e Orçamento anual de Investimento;
3. Orçamento de Exploração desdobrado em Orçamento de Gastos e Rendimentos;
4. Balanço e Demonstração dos resultados
5. Orçamento anual de Tesouraria;

Estrutura do documento:

Capítulo 1 – Plano de Atividades 2019

Capítulo 2 – Plano Anual de Investimentos e Orçamento Anual de Investimento

Capítulo 3 – Orçamento de Exploração para 2019

Capítulo 4 – Considerações Finais

Capítulo 5 – Anexos (Proposta de tarifário, Orçamento de Exploração, Orçamento de tesouraria, Demonstrações financeiras previsionais)

Capítulo 6 – Parecer do Fiscal Único

Handwritten signature in blue ink, with a circular stamp or mark above it.

01

CAP.1 - Plano de Atividades para 2019



Os instrumentos de Gestão Previsional da Esposende 2000, EM, para o ano de 2019 estão elaborados num plano de continuidade e permanente consolidação da ação que temos vindo a desenvolver.

À luz dos resultados positivos obtidos e da estabilização económica e financeira que sempre privilegiaremos, podemos prosseguir a requalificação e modernização de equipamentos, nomeadamente, na dotação de uma melhor eficiência energética e outros relevantes melhoramentos em ambos os complexos e no auditório municipal.

O Conselho de Administração da Esposende 2000, que assumiu funções no dia 9 de novembro de 2017, agirá sempre em conformidade com as orientações estratégicas e opções prioritárias emanadas do acionista único da empresa que, naturalmente, continuarão transversais ao mandato 2017/2021, em curso.

Mantêm-se em curso mais projetos, mais desafios e o planeamento da melhor oferta de serviços, como a abertura do ginásio às 7 horas, das piscinas às 8 horas e o programa Active X no Complexo Foz do Cávado, reforçando a entusiástica prática desportiva, o lazer e a animação social e familiar, vetores geradores da sã convivência, do bem-estar e da qualidade de vida dos cidadãos.

Consolidada numa gestão rigorosa, eficaz e eficiente dos seus recursos, a empresa pauta a sua preocupação quotidiana em receber e servir bem os nossos clientes/utilizadores, bem como continuar a apostar na conquista de novos públicos.

Na vertente da animação desportiva, recreativa e turística continuaremos a dinamizar eventos de reconhecida qualidade inseridos num vasto plano de atividades, capaz de atrair mais e diferentes participantes. Ao mesmo tempo continuar a afirmar Esposende como município de referência: *TransCávado BTT GPS, Trail Running, Corridas d’Aventura*, Esposende em Movimento, Férias Desportivas, Torneios de Natação e Clube de Saúde, com um enfoque especial no Ginásio.

E no plano social desde o projeto Dar Vida aos Anos, Desporto nas Freguesias, Bóccia, Hidroginástica, Hidroterapia, sem esquecer o Programa de Avaliações Físicas, promovendo um estilo de vida mais saudável à população sénior, dando efetivamente “Mais Vida aos Anos”.

A periodicidade de realização das nossas atividades e, muitas vezes o seu cunho inovador, permitem à Esposende 2000 continuar a sobressair no aro regional, afirmar os seus profissionais e facultar aos residentes, visitantes e utentes institucionais o usufruto de serviços recomendados.

Em 2019 propomos a continuidade desde os serviços de utilização geral aos programas sociais, que, por um lado, asseguram a democratização do acesso aos serviços de cidadãos com reconhecidas fragilidades na plataforma familiar e económica e, por outro lado, salvaguardam e garantem o seu usufruto numa ativa participação em renascida vivência e convívio institucional. Aqui realçamos, uma vez mais, o desiderato “Olimpíadas 2000 – jogos adaptados para a população sénior” que na vertente do Desporto para Todos, independentemente da idade, reforça a nossa aposta e a nossa missão.

Os objetivos traçados visam a permanente afirmação da qualidade e variedade dos serviços prestados, sendo certo que o plano de investimento reflete essa mesma preocupação. Será dada especial atenção à melhoria das condições nas Piscinas Foz do Cávado e de Forjães, abrangidas por um conjunto de investimentos no âmbito da Eficiência Energética e Modernização Administrativa.



Somos uma empresa que ruma a passos largos para um quarto de século de existência. Orgulha-se do caminho percorrido e está cada dia mais apta para receber e desenvolver novas e mais valências que consolidem e fomentem a atratividade e elevada qualidade dos serviços que prestamos.

A paixão pelo que fazemos, faz parte da nossa identidade.

PISCINAS

1.1 Vendas de artigos

Propomos manter a venda de artigos relacionados com a atividade principal da entidade. Os valores indicados nos mapas de gestão previsional (€ 9 783) correspondem à previsão das *Vendas de artigos* para o próximo exercício, nas seguintes áreas:

- ✓ Artigos desportivos – entre outros, chinelos, toucas e fraldas de água;
- ✓ Artigos alimentares: água, refrigerantes e gelados (em complemento à atividade Outdoor desenvolvida a partir do quiosque instalado no Parque Radical.)

1.2 Prestação de serviços

Na área de Piscina propomos manter todos os serviços e modalidades de utilização em vigor. Pretendemos continuar a aposta na promoção dos cartões *Active*, aproveitando assim as sinergias da exploração conjunta da piscina e do clube de Saúde. Ao nível dos equipamentos manteremos a trajetória de renovação, de molde a ir ao encontro das expectativas dos seus utilizadores, melhorando sempre que possível a sua operacionalidade e eficiência. Em 2019, já teremos em funcionamento a nova plataforma de gestão de utilizadores e de acessos, que visa melhorar a comunicação com o utilizador, tornar mais eficiente a gestão dos processos associados a cada serviço e desta forma tornar mais cómoda e simples a sua forma de se relacionar com o seu espaço de treino ou a inscrição em atividades.

Em 2019, será feito um investimento significativo na melhoria das condições de conforto e qualidade ambiental (nave da piscina) e do ar.

Em 2018, alargamos o horário de abertura ao público dos serviços que passou a ser das 7h00 e as 22h00 à semana e das 9h às 20h aos fins de semana e feriados, correspondendo, respetivamente, a 15 horas diárias e 11 horas diárias de funcionamento, no Complexo Piscinas Foz do Cávado. Já o horário de funcionamento é de mais 2 horas diárias, ou seja, 17 horas à semana e 15 ao fim de semana. Trata-se de uma oferta de horário totalmente adequada à procura destes serviços, em linha com as melhores praticas nacionais e europeias.

1.2.1 Lazer

À semelhança dos anos anteriores, o *Lazer* deverá funcionar, durante todo o ano nas piscinas cobertas e de maio a setembro nas piscinas exteriores (descobertas). Quanto aos modelos de utilização, manteremos os existentes, ou seja, as entradas esporádicas, as mensalidades (*Lazer Livre*, *Cartão Active+*, *Cartão Active -x*, e *Cartão Active total*) e os cartões de débito, pré-pagos, com pacotes de 10 utilizações.

Continuaremos também a postar nos cartões pré-pagos direcionados a empresas e outras instituições - *Cartão Empresa + Ativa*, com pacotes de 25 e 50 utilizações.

No que concerne ao *lazer livre* será importante manter a estratégia de aos fins-de-semana e feriados, durante a época baixa, manter os pacotes promocionais de utilização da piscina, em especial para as famílias. Para além da redução das tarifas, a título promocional, iremos estimular a procura introduzindo novos atrativos, designadamente um novo ambiente lúdico.

Ao nível do plano de promoção e marketing, iremos “refrescar” a imagem dos outdoors e dos demais veículos promocionais. Materemos a aposta no reforço dos atributos que nos diferenciam das demais piscinas públicas, que são as ondas, promovendo os slogans “Faça Praia o Ano Inteiro” e “Sinta a magia da água”, “Lazer todo o ano”.



Fig. 1

No âmbito do Lazer, perspetivam-se para 2019, os seguintes indicadores:

Modalidades utilização Livre PFC	QTD	Valor líquido
Lazer Livre – entradas esporádicas		
Entradas Lazer Livre	49 580	206 500 €
Outros serviços (Festas aniversário)	12	1 835 €
Lazer Regular - mensalidades		
Utilização Regular Piscina	1 225	26 435 €
Cartão Active + e Active Total (Piscinas) *	1 045	25 690 €
Cartão de Débito		
Venda e recarga de cartões de débito	210	8 444 €
TOTAL		268 904 €

* Valor correspondente apenas à parte de piscina

Quadro 1.

Ainda no âmbito do *lazer/ outros serviços*, propomos manter os serviços do *Party Club Ondinhas*, nomeadamente as festas de aniversário, com temas temáticos.



Fig.2

Em Forjães propomos, à semelhança dos anos anteriores, manter a oferta do Lazer apenas durante a época balnear, durante os meses de julho e agosto. Esta proposta assenta em critérios de racionalidade económica, tendo em conta a relativa proximidade entre as duas piscinas públicas.

Em agosto, a título experimental, iremos propor a abertura ao público entre as 10h00 e as 20 horas, alargando assim o horário de funcionamento em 4 horas diárias.

Utilização Livre – Forjães	QTD	Valor líquido
Entrada Lazer Livre (esporádicas)	9 150	20 147 €
Entrada Lazer Livre (regular)	8	600 €
Cartão Débito - (Pré Pago)	106	2 972 €
TOTAL		23 719 €

Quadro 2

1.2.2 - Aprendizagem Geral- Escolas de Natação “O Ondinhas” e “A Boguinha”

Os bons resultados que têm vindo a ser alcançados nas escolas de natação justificam plenamente a sua continuidade nos atuais moldes. Tem sido desenvolvida uma forte aposta na natação para bebés, que é muito importante, como já referimos, para garantir a sustentabilidade e o futuro das escolas de natação, uma vez que os alunos vão transitando de nível, e também para fomentar a criação de hábitos de vida saudáveis desde a mais tenra idade.

Acreditamos que o crescimento do n.º de alunos nas escolas de natação esta associado à melhoria das condições e da qualidade do ensino e também à ideia amplamente propalada pelo nosso marketing nos últimos anos de que aprender a nadar é mesmo um investimento para a vida, e que deve revestir especial importância se atendermos à localização geográfica do concelho de Esposende, com cerca de 18 km de costa, atravessado por dois cursos de água, e à existência de um grande número de piscinas privadas. Por isso, a este nível, a nossa estratégia de promoção continuará em torno da citação:

***“Aprender a Nadar ...
Um investimento para toda a vida”***



Fig.3

Em linha com os anos anteriores, a modalidade de *Aprendizagem Geral* decorrerá durante 10 meses, interrompendo nos meses de agosto e setembro para férias. Em julho a escola fará um ajustamento ao n.º de turmas dada a normal e recorrente redução do n.º de alunos, e também a maior utilização da piscina com o lazer.

Em agosto propomos manter a realização de 2 cursos intensivos de Verão para os utilizadores que se encontrem de férias e queiram aprender/aperfeiçoar as técnicas de natação.

Ao nível do tarifário, pretendemos continuar o garantir o acesso democratizado a esta modalidade, pelo que propomos manter em 2019 as mensalidades sociais que terão um enquadramento no Contrato Programa a celebrar com o Município de Esposende. Trata-se da atribuição de descontos de 25% e 50% no acesso à modalidade de aprendizagem geral para alunos do concelho de Esposende com escalão B e A, respetivamente.

Ao longo dos anos letivos 2018/2019 e 2019/2020 serão organizadas várias atividades envolvendo ambas as Escolas de Natação, das quais se destacam:

- ✓ 30 de março 2019 – III Torneio da Primavera;
- ✓ 15 junho 2019 - XVII Festival de Natação;
- ✓ 22 junho 2019 – Encontro Regional Escolar;
- ✓ 14 dezembro 2019 – Festival de Natal.

No sentido de promover as escolas de natação e premiar os melhores alunos, propomos também continuar a participar em provas de natação pura desportiva promovidas por outras instituições (por exemplo, ANMinho e Varzim Lazer), assim como continuar a organizar, em parceria com a Associação de Natação do Minho, uma prova destinada às Escolas de Natação da área geográfica desta associação (Encontro regional Escolar – 22 junho 2019).

Ao nível dos recursos humanos, procuraremos melhorar as competências dos nossos técnicos através da promoção de ações de formação especializadas sempre que possível integradas no Projeto *Esposende Academy*. Serão ainda promovidas ao longo do ano tertúlias técnicas com vista a aprofundar conhecimentos sobre os temas propostos e partilhar e uniformizar procedimentos de ensino.

Ao nível pedagógico será mantida a aposta nos projetos vigentes, e será dada continuidade à metodologia de avaliação de alunos e professores em vigor, como instrumento de garantia de qualidade do ensino nas Escolas de Natação. A aprendizagem na Escola de Natação “O Ondinhas” está organizada em 3 momentos (Branco, Amarelo e Verde) encontrando-se, por sua vez, cada um dos momentos, subdividido em vários níveis.

A distribuição dos conteúdos de aprendizagem está assim organizada de uma forma gradual, pelos vários níveis e momentos, de modo a proporcionar uma progressão contínua do ensino. A progressão dos alunos é certificada com a atribuição de diplomas no final de cada momento, sendo efetuada uma avaliação contínua formalizada no final de cada trimestre letivo (dezembro, março e maio).

Perspetivamos, para esta modalidade, os seguintes indicadores (mensalidades) /valores:

Aprendizagem Geral – Piscinas Foz Cávado	QTD (mensalidades)	Valor líquido
Aprendizagem Geral individual	5 220	80 853 €
Aprendizagem Geral (Esc. A)	50	472 €
Aprendizagem Geral (Esc. B)	100	1 415 €
Curso Intensivo de Verão	30	760 €
Total	5 400	83 500 €

Quadro 3.

Aprendizagem Geral – Piscinas M. Forjães	QTD (mensalidades)	Valor líquido
Aprendizagem Geral	2 215	34 462 €
Aprendizagem Geral (Esc. A)	100	810 €
Aprendizagem Geral (Esc. B)	130	1 728 €
Total	2 445	37 475 €

Quadro 4.

1.2.3 – Projetos Sociais

O programa social de apoio ao desporto engloba atualmente os projetos da “Natação no Ensino Pré-Escolar e 1º CEB”, Projeto “Dar Vida Aos Anos” e Projeto “Desporto nas Freguesias”. Estes projetos foram pensados e estão orientados para a obtenção de resultados sociais contribuindo de forma consistente para a democratização do acesso à prática desportiva na medida em que proporcionam aos participantes o acesso aos serviços e equipamentos a título gracioso ou com tarifas reduzidas.

1.2.3.1 Projeto “A Natação no Ensino Pré-escolar e 1º CEB”

Este projeto seguirá a linha de orientação dos anos anteriores focada em duas áreas de intervenção: A natação no Pré-escolar e o Enriquecimento Curricular (AEC), destinado aos alunos do 1º CEB. Em termos de organização e funcionamento manteremos a estrutura já definida anteriormente que passa pela distribuição dos alunos pelos três períodos letivos. No próximo ano, a escola ou o agrupamento poderá, caso o pretenda, utilizar a piscina mais do que um período letivo. Esta situação estará, no entanto, condicionada à disponibilidade de horários da piscina.

No ensino pré-escolar a utilização poderá ser efetuada ao longo de todo o ano letivo. As sessões serão orientadas por técnicos licenciados na área de educação física. No Programa de Enriquecimento Curricular, as aulas serão asseguradas pelos professores titulares das respetivas turmas.

Mantém-se atualizados os objetivos dos projetos, a saber:

- ✓ Contribuir para a redução das desigualdades existentes ao nível das possibilidades e oportunidades de acesso à prática desportiva;
- ✓ Contribuir para a aquisição de hábitos desportivos através da prática da natação;
- ✓ Contribuir para a criação de condições que permitam à criança revelar capacidades e estruturar atitudes, conducentes a um desenvolvimento harmonioso.
- ✓ A adaptação da criança ao meio aquático;
- ✓ Elevar o nível funcional das capacidades motoras e coordenativas gerais básicas;

O financiamento dos Projetos sociais será assegurado da seguinte forma:

- ✓ Comparticipação do Município de Esposende conforme estabelecido no Contrato programa estabelecido para o exercício de 2019;
- ✓ Comparticipação do Utente de € 0.60 por utilização (c/ IVA Incluído), exceto a utilização no âmbito do Programa de Enriquecimento Curricular (AEC's), que ficará isenta;
- ✓ Os alunos carenciados ficam igualmente isentos do pagamento na proporção do respetivo escalão em que estão inseridos;



1.2.3.2 – Projeto “Dar Vida aos Anos”

A atividade física, a saúde e a qualidade de vida estão intimamente interligadas. Uma das formas de promover o envelhecimento ativo é criar as condições para que a população sénior melhore o seu bem-estar e condição física. A Esposende 2000 e o Município de Esposende, atentos à evolução demográfica no concelho, têm vindo, desde há alguns anos a esta parte, a criar condições para elevar a qualidade de vida da população sénior através da implementação do Programa “Dar Vida Aos Anos”. O projeto “Desporto nas Freguesias” inserido programa “Dar Vida aos Anos”, tem igualmente registado uma boa adesão e um nível de satisfação crescente entre os participantes, pelo que se justifica a sua manutenção nos atuais moldes.

Para 2019, propomos introduzir, em parceria com o Município de Esposende, a prática regular da modalidade de bóccia nas freguesias, com acompanhamento técnico especializado. O objetivo é alargar a ação do Programa “Dar Vida Aos Anos” à população sénior com maiores dificuldades motoras, mormente institucionalizados.

Em 2017, introduzimos um novo desafio aos participantes deste projeto, imbuído de um espírito de competição saudável - as Olimpíadas 2000. Em 2018 cimentamos este evento internamente e 2019, será o ano em que nos propomos lançar o desafio da competição “saudável” com outros concelhos que tenham instituído projetos desportivos similares direcionados à população sénior. Mantemos o propósito de criar um megaencontro desportivo para a população sénior.



Fig. 4

No que concerne aos requisitos de adesão aos programas DVA e Desporto nas Freguesias, manter-se-ão os já instituídos, de forma cumulativa, a saber:

- ✓ Ter idade igual ou superior a 65 anos, ou pelo menos um dos elementos do casal ter essa idade;
- ✓ Pertencer ao concelho de Esposende, confirmado através de atestado de residência;
- ✓ Inscrição na Junta de freguesia da área de residência ou em instituição aderente do Concelho.



Fig.5

O modelo de financiamento destes projetos será assegurado através das mensalidades sociais suportadas pelo utilizador aderente, no valor de € 10.50 (Iva incluído), e pelo Município de Esposende nos moldes vertidos no respetivo contrato programa para 2019.

No âmbito deste projeto, à semelhança do passado, propomos aceitar a adesão de munícipes que, não cumprindo os critérios de adesão supra indicados, necessitem praticar natação/hidroginástica/hidroterapia por razões terapêuticas e não tenham condições económicas para custear a mensalidade por inteiro. Neste caso a inclusão destes utilizadores terá lugar depois de efetuada, pelos serviços de ação social do Município, uma avaliação socioeconómica do seu agregado familiar que confirme a situação de carência.

No âmbito dos Projetos Sociais dirigidos à população sénior, a Esposende 2000 dará continuidade ao Programa de Avaliações instituído desde há cinco anos. Certos da necessidade de alterar alguns hábitos de vida e comportamentos menos salutares, e de promover um estilo de vida mais saudável, dando efetivamente **“Mais Vida aos Anos”**, o programa de avaliações permitirá não só realizar o despiste de eventuais condições menos saudáveis ao nível cardiorrespiratório, do perfil lipo proteico, glicémico e da composição corporal, como também estimular e informar os participantes sobre as orientações a seguirem.

Nesta perspetiva o Programa de Avaliações tem os seguintes objetivos principais;

- ✓ Avaliar e analisar a capacidade funcional e motora, os parâmetros hemodinâmicos e o perfil lipídico e glicémico no início e fim do período do programa de exercício físico e após o período de destreino.
- ✓ Verificar se o período de destreino afetou alguma das capacidades funcionais e motoras, parâmetros hemodinâmicos, e perfil lipídico e glicémico;
- ✓ Analisar as alterações que ocorrem na capacidade cardiorrespiratória no idoso que participa em programas de atividade física após um período de destreino;
- ✓ Identificar a relação entre a aptidão física funcional e a ocorrência de quedas em idosos nos últimos 12 meses, tendo em conta a idade, a aptidão e o nível de atividade física;

- ✓ Serão realizadas as seguintes avaliações: Avaliação antropométrica, bioquímica, hemodinâmica, da aptidão física funcional, equilíbrio e questionário sobre quedas.

No final do ano, realizaremos uma gala do Programa “Dar Vida aos Anos” onde será dado a conhecer à população, à comunicação social, aos participantes e demais interessados o trabalho realizado durante o período, e onde serão entregues os certificados de participação e os resultados do programa de avaliação aos utilizadores aderentes.

Perspetivamos ainda a realização de outros encontros de que são exemplo um almoço de Natal e um piquenique visando promover a criação de laços sociais e o convívio entre os participantes.

1.2.3.2.1 – Projeto “Bóccia nas Freguesias”

Como referimos anteriormente, a inclusão da prática regular da modalidade de Bóccia nas Freguesias, com acompanhamento técnico especializado, decorre da necessidade alargar o Programa DVA aos seniores que não tendo já, porventura, capacidades motoras para integrar os restantes projetos desportivos, possam continuar a praticar uma modalidade desportiva, com todos os seus benefícios.

O Bóccia é uma modalidade que, por não exigir da parte do participante uma boa condição física, pode ser praticada por um vasto conjunto de utentes. Em 1984, o Bóccia tornou-se mesmo uma modalidade paraolímpica tendo passado a ser permitido o uso das mãos, dos pés ou de instrumentos de auxílio, para os praticantes/atletas que estejam de alguma forma condicionados nos membros superiores e inferiores, a possam praticar.

Os benefícios da introdução desta modalidade são simultaneamente os seus objetivos que passamos a elencar:

- ✓ Manutenção de um estilo de vida ativa: Ao sair de casa para jogar Bóccia está a ocupar o seu tempo livre com uma modalidade que promove o envelhecimento ativo e saudável.
- ✓ Conserva a capacidade funcional e autonomia física durante o processo de envelhecimento.
- ✓ Melhora a mobilidade articular, a força muscular e a motricidade fina.
- ✓ Aumenta a capacidade de concentração, o equilíbrio e a coordenação motora a nível óculo-manual. O Bóccia é uma modalidade que exige precisão. Conforme tiver mais prática, irá notar melhorias na sua saúde física e mental.
- ✓ Promove uma competição saudável que permite aumentar a sensação de bem-estar e a autoestima. Todo o Ser Humano sente alguma realização pessoal quando consegue alcançar uma vitória, mesmo que seja num jogo amigável. É normal começar a sentir-se melhor consigo próprio.
- ✓ Combate o isolamento e inícios de depressão. Ao participar nesta modalidade passa a sentir-se mais integrado na sociedade, afastando-o de pensamentos negativos.
- ✓ É uma modalidade adaptada e simples de aprender. É uma ótima forma de socializar e conhecer novas pessoas.
- ✓ Desenvolve a capacidade intelectual. Quando começa a participar em competições de Bóccia é exigido um esforço intelectual mais elevado, para conseguir elaborar uma estratégia que o leve à vitória.

Em 2019, o Projeto prevê a adesão de 14 instituições e cerca de 260 participantes.



Fig.6

1.2.4- Protocolos

Em 2019 propomos manter condições especiais de utilização para associações, instituições e empresas, mormente as ligadas ao setor hoteleiro e por outro lado a maximizar da utilização dos equipamentos desportivos nos horários menos concorridos.

Na linha da política dos anos anteriores, as condições especiais de utilização serão analisadas casuisticamente com cada uma das entidades protocoladas de molde a ir ao encontro das suas expectativas e das dos seus associados, sem comprometer naturalmente o normal funcionamento e a rentabilidade dos serviços e sem ferir o princípio da equidade.

Para 2019 perspetivamos os seguintes indicadores/valores:

Piscinas Foz do Cávado – Protocolos	QTD	Valor líquido
Protocolo Entrada Lazer Livre	2 420	6 135 €
TOTAL	2 420	6 135 €

Quadro 5.

Piscinas Municipais Forjães – Protocolos	QTD	Valor líquido
Protocolo Entrada Lazer Livre	1 010	1 921 €
TOTAL	1 010	1 921 €

Quadro 6.

1.2.5 – Hidroginástica e Hidroterapia

No que respeita às modalidades de Hidroginástica e Hidroterapia manteremos a estrutura dos anos anteriores que se encontra estabilizada e tem satisfeito plenamente a procura. Durante os meses de agosto e setembro manteremos em funcionamento duas turmas de hidroginástica, ajustando assim a oferta à procura e indo ao encontro das expectativas dos utilizadores mais regulares que não pretendem interromper a prática desportiva e, numa boa parte dos casos, terapêutica.

No que respeita à modalidade de *Hidroterapia*, já anteriormente referimos que a oferta ininterrupta deste serviço extravasa a vertente económica, devendo ser percebida numa ótica de serviço público, na medida em que a Esposende 2000 gere as duas piscinas públicas do concelho onde é possível oferecer este serviço.

Atente-se os indicadores (n.º mensalidades) esperados para o próximo ano:

Piscinas Foz do Cávado	QTD	Valor líquido
Hidroginástica	1 595	43 000 €
Hidroterapia	355	8 960 €
TOTAL	1 950	51 960 €

Quadro 7.

Piscinas Municipais de Forjães	QTD	Valor líquido
Hidroginástica	200	5 000 €
Hidroterapia	108	2 873 €
TOTAL	308	7 873 €

Quadro 8.

2 -CLUBE DE SAÚDE

O Clube de Saúde, e em especial o ginásio, é um segmento fundamental na atividade de exploração do Complexo Piscinas Foz do Cávado. Como antes referimos este setor tem-se afirmado como impulsionador do crescimento dos serviços deste complexo. Por essa razão, continuaremos a apostar na criação de melhores condições de funcionamento deste espaço, introduzindo novos fatores de inovação e diferenciação.

E neste sentido, no próximo exercício, propomos continuar a melhorar a qualidade dos equipamentos de treino isotónico, nomeadamente através da remodelação dos equipamentos que vão ficando em fim de linha por outras mais evoluídas do ponto de vista funcional, biomecânico e estético.

No plano da exploração, manteremos o serviço de *Personal Training (PT)*, nas modalidades *PT One*, *PT Duo*, *PT Trio*, assim como as condições vantajosas para os Treinadores Pessoais (*freelancers*).

Em 2018 alargamos, a título experimental, o horário de funcionamento dos serviços do Clube de Saúde, antecipando a abertura à semana para as 7h00 da manhã, e funcionando de forma ininterrupta aos sábados, domingos e feriados, alinhando-o com o dos restantes serviços do Complexo. O objetivo foi melhorar a oferta e distribuir a utilização pelos horários mais concorridos. Para 2019, propomos manter o horário de funcionamento alargado.

Ao nível do tarifário, a estratégia de agregação de serviços deverá manter-se, por ser a mais vantajosa e apelativa para o utilizador. Continuaremos a oferecer os pacotes de modalidades *Active+*, *Active-X*, e *Active total* aproveitando deste modo as sinergias da exploração conjunta dos serviços da piscina e do clube de Saúde. Manteremos também o *Cartão Empresa + Activa*.

Relativamente aos serviços do DAY SPA, consideramos a sua suspensão em 2019, privilegiando a aposta no ginásio. Esta ideia, já havia sido ventilada para 2018, mas ainda não foi possível levá-la avante por razões organizacionais, relacionadas com a gestão de recursos humanos. A ideia, como anteriormente explanamos, é transformar o atual espaço de estética em balneários, em benefício do serviço de ginásio. Como referimos, apesar do serviço de massagens se enquadrar na dinâmica do espaço, julgamos que poderá ser prescindível dada a elevada oferta privada existente em Esposende.

Ao nível das modalidades de academia, propomos a seguinte oferta, admitindo alterações ao mapa de aulas sempre que a procura ou a necessidade de maior dinâmica ou racionalidade económica o justifiquem.



HORÁRIO
AULAS DE GRUPO
2018

HORÁRIO GINÁSIO:

2ª a 6ª feira
7h30-22h00
Sáb | Dom
9h00-20h00

2ª FEIRA	3ª FEIRA	4ª FEIRA	5ª FEIRA	6ª FEIRA	SÁBADO
12H15 45' TREINO FUNCIONAL	12H15 45' PILATES	12H15 45' STRECHING	12H15 45' GAP	12H15 45' PILATES	10H30 45' STEP
18H30 45' STEP	18H30 45' GAP	18H30 45' PILATES	18H30 45' STEP	18H30 45' GAP	11H30 45' COMBAT
19H30 45' COMBAT	19H30 45' PUMP	19H30 45' LOCALIZADA	19H30 45' COMBAT	19H30 45' PUMP	
20H30 45' SPIN BIKE	19H30 45' SPIN BIKE	19H30 45' SPIN BIKE	20H30 45' PILATES	20H30 45' SPIN BIKE	
	20H30 45' PILATES	20H30 45' YOGA			

Normas de funcionamento: 1. As marcações podem ser efetuadas no próprio dia, por telefone ou e-mail;
2. A reserva só se considera efetuada após a confirmação pelos serviços; 3. Os Utentes inscritos na lotaria gozam de preferência sobre os restantes utentes.

Reservas : recepcao@esposende2000.pt - 253 964 182

SIGA-NOS NO



www.esposende2000.pt

Fig.7

Para o Clube de Saúde, perspetiva-se, para 2019, os seguintes indicadores relativamente aos principais serviços:

Clube de Saúde - serviços	QTD	Valor líquido
Clube de Saúde – Utilização Livre		Entradas esporádicas
Entradas esporádicas (Ginásio + Sauna)	2 084	9 439 €
Clube de Saúde - Utilização Regular - Mensalidades		Mensalidades
Utilização Regular (Sauna + Ginásio)	3 345	87 512 €
Cartão Active + e Active Total (imputação CS)	2 498	51 033 €
Aulas de academia	532	10 055 €
Modalidades pré-pagas		Pacotes 10 Entradas
Venda e recarga de cartões de débito	28	1 153 €
TOTAL		159 192 €

Quadro 9.

3 – AUDITÓRIO MUNICIPAL

A programação cultural do concelho e a agenda do Auditório Municipal de Esposende têm sido realizadas, desde há a altura em que se suspendeu a exibição de cinema comercial (2013), em articulação com o serviço de cultura do Município de Esposende. Desde essa altura, o espaço tem vindo a ser utilizado para os diversos eventos culturais, artísticos, sociais e institucionais, que vão desde o teatro à música, à dança, a palestras, etc., registado uma procura em crescendo por parte de associações, escolas, empresas e outras instituições locais.

Para 2019 pretendemos manter o atual modelo de exploração, não afastando, contudo, a ideia de voltar a exhibir cinema comercial. A evolução tecnológica e a redução dos preços que tem vindo a acompanhar aos equipamentos de projeção de cinema digital, associada à permeabilidade das exibidoras que admitem hoje, mais que outrora, a chegada de películas aos cinemas fora dos grandes centros urbanos na segunda ou terceira semana após a estreia, levam-nos a equacionar a reposição da atividade de cinema de forma regular. Estamos já a analisar, conjuntamente com o Município, esta possibilidade, assim como a deslocação de alguns eventos para outros espaços de atividades culturais, descentralizando deste modo o acesso à cultura no concelho de Esposende.

Propomos assim, para 2019, além da retoma do cinema comercial, a ter lugar a partir do primeiro trimestre do ano, a manutenção dos filmes infantis para os alunos das escolas e outras instituições concelhias, a um custo simbólico de um (1) euro por sessão. Estas sessões deverão ter lugar durante os interregnos letivos com os seguintes objetivos:

- ✓ Proporcionar às crianças e jovens do concelho a ida a uma sessão de cinema trimestral;
- ✓ Promover o cinema, incutindo nas crianças e jovens o gosto por esta arte;
- ✓ Criar o hábito de ir ao cinema de molde a consolidar o cinema como atividade comercial futura;
- ✓ Ocupar as crianças e jovens das instituições de ensino concelhias, de uma forma divertida e pedagógica;
- ✓ Colaborar com a rede de instituições escolares do concelho;

[Handwritten signatures and initials]

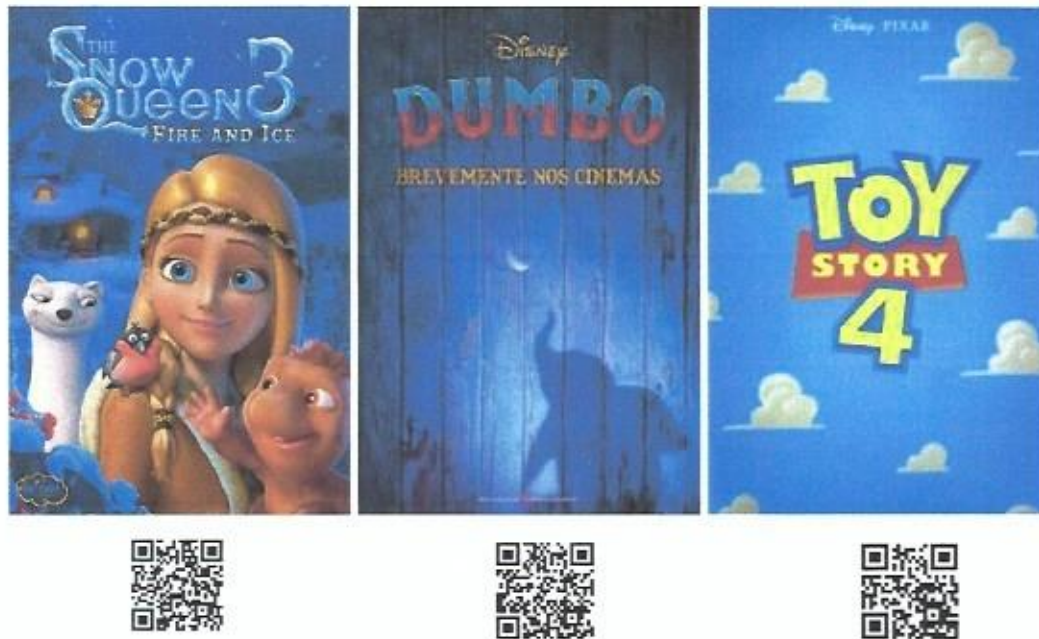


Fig. 8

No âmbito da atividade de cinema, perspetivamos os seguintes indicadores:

	n.º filmes	N.º sessões	N.º bilhetes	Valor líquido
Cinema infantil Escolas	4	16	3 225	3 042 €
Cinema comercial	16	48	3 709	11 925 €
TOTAL	20	64	6 934	14 967 €

Quadro 10.

Nos espaços livres de programação, o Auditório Municipal estará disponível para cedência para outros fins, nomeadamente para seminários, palestras, apresentações. Neste caso o tarifário a aplicar dependerá das datas e do tempo de utilização. A tabela seguinte apresenta a proposta de valores para a cedência do espaço, que inclui a presença de técnicos de iluminação e sonoplastia.

Dias	Reserva	Valor
Dias úteis	Até 3 horas	86.00 €
	Até 4 horas	112.00 €
	Dia todo	215.50 €
Fim-de-Semana / Feriado	Até 3 horas	103.50 €
	Até 4 horas	130.00 €
	Dia Todo	236.00 €

Quadro 11.



4 – ANIMAÇÃO RECREATIVA, DESPORTIVA E TURÍSTICA

No âmbito da animação desportiva, reiteramos as notas do anterior Plano de Atividades uma vez que estas se mantêm completamente atualizadas no que respeita à política da entidade para este setor:

Nos últimos anos a Esposende 2000 tem vindo a dar cada vez mais atenção e destaque à vertente da animação desportiva e turística. Julgamos que a empresa tem ainda um longo caminho a percorrer neste domínio apesar de defendermos um crescimento sustentado sem por em causa o equilíbrio da exploração. Assumimos, entretanto, o défice de exploração neste segmento de atividade como um investimento na promoção do município e da empresa local. Trata-se de semear hoje para colher no futuro de forma mais profícua e duradoura.

E neste sentido, no próximo orçamento iremos continuar a apostar fortemente na animação turística. Os vários planos estratégicos do turismo têm vindo a sugerir a aposta, para esta região e para este concelho, na dinamização do *turismo de natureza e do touring*. O Plano Estratégico de Desenvolvimento do Turismo de Esposende 2025, também refere a importância desta vertente para o desenvolvimento do concelho. Esposende assume-se como um território privilegiado pela natureza. A sua localização, entre horizontes de mar e montanha, atravessado por dois cursos de água, potencia a região como um destino de eleição.

A Esposende 2000 pretende ter um papel importante neste processo de desenvolvimento turístico, não só através do investimento em produtos e serviços geradores de receitas próprias, mas também, atuando em rede com os restantes operadores turísticos do concelho, promovendo e comercializando os seus produtos e serviços na loja turística, a abrir futuramente. O objetivo é potenciar a oferta turística em termos globais criando sinergias com os vários operadores económicos do concelho e da região. Refira-se que alguns operadores económicos são microempresas que não têm recursos suficientes para alocar à promoção e marketing. A gestão em rede através da loja permitirá a obtenção de ganhos de eficiência para estes operadores na medida em que lhes dispensa a existência de um espaço físico e de recursos humanos para o atendimento comercial.

A ideia é concentrar na loja turística da Esposende 2000 a venda dos pacotes de serviços das empresas de animação e dos operadores marítimo turísticos, entre outros produtos e serviços locais, complementado a oferta através dos seus canais próprios. Estes pacotes abarcarão, entre outros, passeios fluviais, passeios marítimos na costa, viagens de interpretação ambiental, descidas organizadas dos rios Cávado e Neiva, caminhadas, passeios equestres, etc.

Paralelamente, pretendemos que o projeto se estenda à mobilidade, oferecendo um novo serviço de transporte inteligente e ecológico aos turistas e veraneantes. Além de podermos vender os serviços de outros operadores, propomos ainda fazer o *transfer* desde a loja turística, ou outro local de Esposende, até ao local de prestação do serviço e o seu regresso. Este projeto, será oportunamente candidatado a uma Linha de apoio à sustentabilidade social e ambiental no turismo.



Fig. 9



No plano *outdoor*, iremos manter os programas desenvolvidos nos últimos anos, a saber:

- ✓ **Esposende em Movimento** – programa de atividades mensais direcionadas ao público em geral que têm por missão, para além da promoção da prática desportiva, dar a conhecer aos participantes os recantos do concelho de Esposende, divulgando o seu património cultural e paisagístico. Visa também criar ou aprofundar laços sociais entre os participantes. Normalmente compreende atividades mais descontraídas, menos exigentes do ponto de vista físico, e por isso acessível a qualquer participante. No próximo ano haverá uma maior aposta na promoção dos percursos pedestres já marcados pelo Município de Esposende.

CAMINHADAS 2019

ESPOSENDE em MOVIMENTO Caminhadas

DIA	MÊS	ATIVIDADE
27	JANEIRO	● CAMINHOS DE SANTIAGO – PÓVOA DO VARZIM / ESPOSENDE 20 Km
24	FEVEREIRO	● CAMINHOS DE SANTIAGO – ESPOSENDE / VIANA DO CASTELO 25 km
31	MARÇO	● CAMINHADA – TRAIL DE ESPOSENDE 16 km
28	ABRIL	● CAMINHADA – TRILHOS DE FORJÃES 17 Km
26	MAIO	● CAMINHADA – ESTUÁRIO DO CÁVADO 12 Km
30	JUNHO	● CAMINHADA – CAMINHADA BARCELOS / ESPOSENDE 22 Km
28	JULHO	● CAMINHADA – TRILHOS DA NATUREZA 12 Km
25	AGOSTO	● CAMINHADA – MASSEIRAS DE APÚLIA 11 Km
29	SETEMBRO	● CAMINHADA DO CORAÇÃO 7 Km
27	OUTUBRO	● CAMINHADA GEMESES, TERRA DE PASSAGEM 14 Km
24	NOVEMBRO	● CAMINHADA TRILHOS DO MONTE DA GUIA 13 Km
29	DEZEMBRO	● CAMINHADA FIM DE ANO 15 Km

● ALTO
● MÉDIO
● BAIXO

- ✓ **Dia Mundial da Atividade Física (6 abril 2019)** – Será realizado um programa de atividades desportivas, a título gratuito, direcionado à população em geral. Atividades de academia ao ar livre e *Open Day* nos serviços dos Complexos Piscinas Foz do Cávado e Piscinas Municipais de Forjães.
- ✓ **Transcávado BTT GPS** – A 4ª edição do *Transcávado BTT GPS* decorrerá nos dias 5 e 6 de outubro de 2019, terá como ponto de partida a vila de Montalegre e passagem na a terceira maior elevação de Portugal, a altaneira Serra do Larouco com os seus imponentes 1525 metros de altitude e, como cenário, o rio Cávado e a sua esplêndida natureza que abraça o majestoso Parque Nacional da Peneda do Gerês, prolongando-se até ao Parque Natural do Litoral Norte, num amigável encontro com o oceano atlântico e um sentimento de pura liberdade em bicicleta. O *Transcávado* 2019 terá desafios à medida de cada um e pode ser percorrido em duas etapas, na versão *Transcávado Slow Race*, ligando Montalegre a Vieira do Minho e Vieira do Minho a Esposende, numa simbiose perfeita entre o lazer e o prazer de um grande desafio.

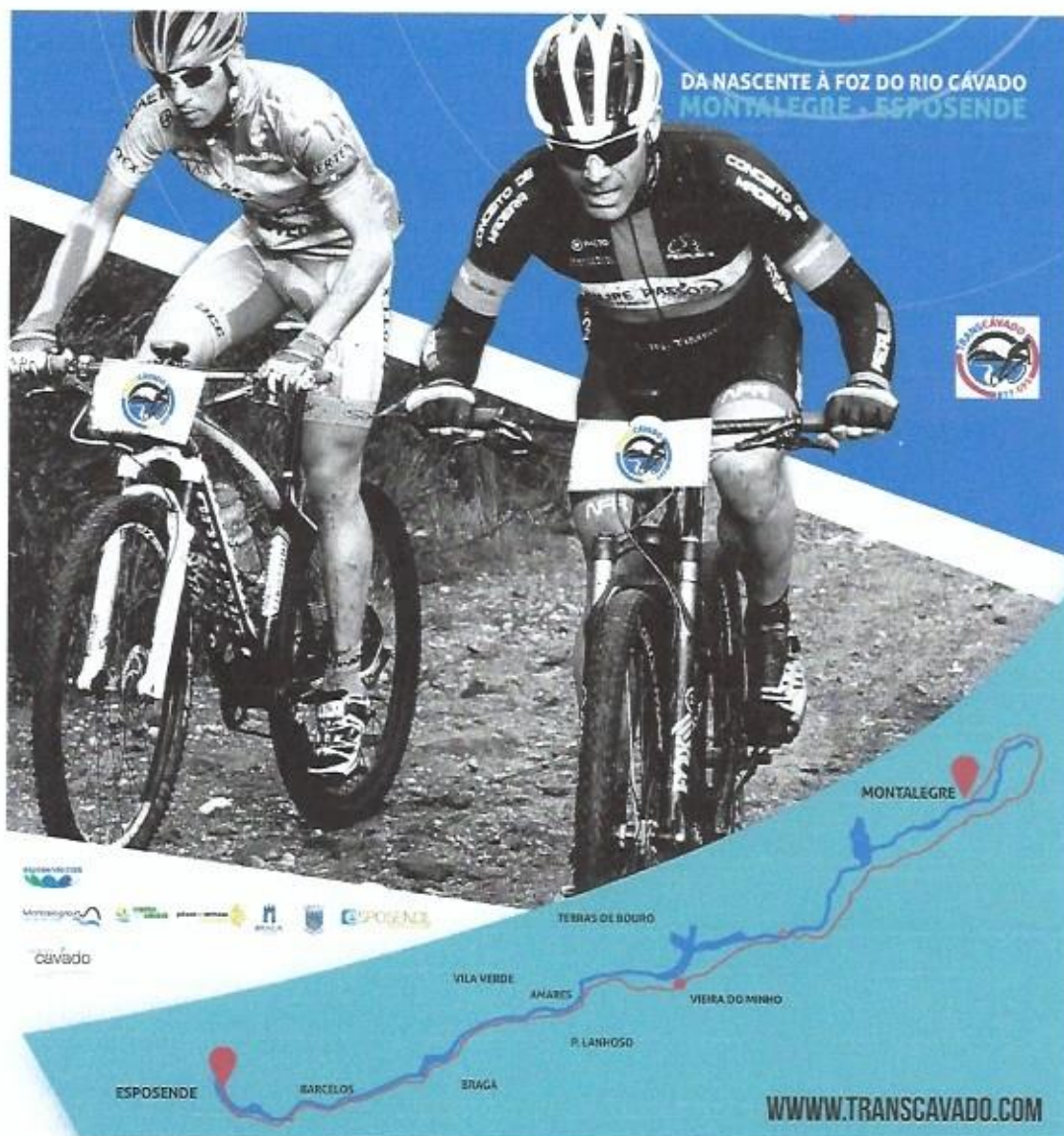


Fig. 11

- ✓ **Férias Desportivas 2019** – programa de atividades a levar a efeito durante os interregnos letivos (páscoa, férias de verão e natal) que tem por objetivo a ocupação das crianças e jovens durante esses períodos de uma forma instrutiva e saudável.



- ✓ **Animação do Parque radical** – atividades de animação a levar a efeito no parque radical, entre outras, o aluguer de quadriciclos, aulas experimentais, insufláveis, jogos.
- ✓ **Colaboração com o Município na execução das suas políticas desportivas e turísticas** – nomeadamente através da coorganização de eventos como o “BTT Luso Galaico” e eventos inseridos no Programa Esposende.Run.
- ✓ **Encontro Nacional de automóveis Fiat Panda/Seat Marbella** – Trata-se um encontro nacional a realizar nos dias 22/23, que visa a mostra de clássicos do ramo automóvel, nomeadamente os “FIAT PANDA e SEAT MARBELLA”.

No plano interno, propomos a animação dos espaços, aos fins-de-semana e feriados, nas Piscinas Foz do Cávado, como fator de atratividade e diferenciação dos nossos serviços. Como referimos antes, iremos proceder a uma renovação do ambiente lúdico do Complexo Piscinas Foz do Cávado.

Além dos insufláveis aquáticos, mantemos o propósito de manter as sessões animadas de *hidroginástica* e *aqua zumba* ao longo do ano. Nos meses de julho e agosto este complemento será diário. Propomos ainda a realização de alguns eventos de carácter lúdico, associados à piscina, nomeadamente uma “Pool Party” e um “Sunset”.



6– ÁREA COMERCIAL

Desde que implementamos o programa de apoio aos lojistas, em plena época de crise, que a área comercial Piscinas Foz do Cávado tem vindo a estabilizar o número de lojistas e o tipo de atividades de comércio e serviços. Os lojistas da área comercial têm vindo a recuperar a rentabilidade e solvabilidade beneficiando também do aumento do n.º de utilizadores do Complexo. E isto é muito positivo, especialmente se atendermos às dificuldades sentidas no comércio integrado em pequenas galerias comerciais.

Já antes referimos que numa galeria tão pequena como a do Complexo Piscinas Foz do Cávado, a saída de um lojista pode ter um efeito de contágio nos outros que queremos sempre evitar. É preferível manter todas as lojas ocupadas, ainda que isso importe uma diminuição das rendas.

Apesar de se registar uma ligeira melhoria dos indicadores económicos em geral, consideramos que se justificará, ainda, a manutenção das medidas de apoio durante mais um ano, nos seguintes termos:

- ✓ A redução do valor das rendas em 10% para valores até 500 euros e 12.5% para valores superiores, aplicável aos lojistas que tenham a sua situação em dia;
- ✓ Assunção integral das despesas com publicidade no painel eletrónico instalado no *hall* de entrada das piscinas;
- ✓ Implementação de pacotes promocionais de utilização das piscinas aos domingos à tarde, de molde a trazer mais gente ao edifício nesse período;
- ✓ Definição de um plano de ação para atrair mais utilizadores à Área Comercial. Neste plano de ação deverão ser considerados alguns eventos conjuntos com as piscinas e clube de saúde, já referidos.

Não é expectável para 2019 um cenário de quebra da atividade económica. Não obstante, se isso vier a acontecer, a nível geral ou na própria galeria, admitimos novas medidas de apoio aos lojistas, nomeadamente, a possibilidade de redução das rendas até ao limite de 25% do valor atual.

Por esta razão, acompanharemos de perto a evolução da situação mantendo reuniões regulares com os lojistas.



02

CAP. 2 - Plano Plurianual de Investimentos e Financiamento

Plano Plurianual de Investimentos (2019-2021)

Plano Investimentos 2019 - 20

Local/Segmento	Ref.ª	Ação	Tipo	Contab	Descrição da medida	Forma Realização	Dadas		% Financiamento		2019	2020	2021	TOTAL
							Início	Fim	AF	FE				
		Ação		SNC										
Piscinas Foz Cávado	2017/02	Eficiência energética	AFT	432	Bombas de circulação Pisc Interior	Aquis bens serviços	2018	2021	25,0%			9.214,98€		9.214,98€
Piscinas Foz Cávado	2017/03	Eficiência energética	AFT	432	Bombas Circulação Pisc Exterior	Aquis bens serviços	2018	2021	25,0%			15.840,00€		15.840,00€
Piscinas Foz Cávado	2017/04	Eficiência energética	AFT	432	Cobertura térmica Plano de Água	Aquis bens serviços	2018	2021	25,0%			28.800,00€		28.800,00€
Piscinas Foz Cávado	2017/05	Eficiência energética	AFT	432	Redre hidráulica/Isolamento	Empreitada	2018	2021	25,0%			20.946,00€		20.946,00€
Piscinas Foz Cávado	2017/06	Eficiência energética	AFT	432	Substituição de iluminação	Aquis bens serviços	2018	2021	25,0%			8.519,59€		8.519,59€
Piscinas Municipais Forjães	2017/12	Eficiência energética	AFT	432	Bombas de circulação	Aquis bens serviços	2017	2019	20,0%		7.449,00€			7.449,00€
Piscinas Municipais Forjães	2017/13	Eficiência energética	AFT	432	Energia Solar térmica	Empreitada	2017	2019	20,0%		23.999,50€			23.999,50€
Piscinas Municipais Forjães	2017/14	Eficiência energética	AFT	432	Cobertura térmica Plano de Água	Aquis bens serviços	2017	2019	20,0%		15.250,30€			15.250,30€
Piscinas Municipais Forjães	2017/15	Eficiência energética	AFT	432	Substituição de UTA	Aquis bens serviços	2017	2019	20,0%		4.962,10€			4.962,10€
Piscinas Municipais Forjães	2017/16	Eficiência energética	AFT	432	Redre hidráulica/Isolamento	Empreitada	2017	2019	25,0%		2.000,00€			2.000,00€
Clube de Saúde	2018/01	Equipamento de Ginásio	AFT	433	Equipamento Básico	Aquis bens serviços	2019	2021	100,0%		7.500,00€			7.500,00€
Piscinas Foz Cávado	2018/04	Modernização Administrativa	AFT	443	Software ERP Gestão Piscinas	Aquis bens serviços	2018	2019	15,0%		2.500,00€			2.500,00€
Piscinas Foz Cávado	2018/05	Equipamento Administrativo	AFT	435	Equipamento Informático	Aquis bens serviços	2018	2019	100,0%		17.500,00€			17.500,00€
Piscinas Municipais Forjães	2018/07	Remoderação balneários de Forjães	AFT	432	Remoderação balneários	Empreitada	2018	2020	100,0%			17.500,00€		17.500,00€
Animação	2018/08	Aquisição Pedal Go Karts	AFT	433	Pedal Go Karts	Aquis bens serviços	2018	2019	100,0%			1.200,00€		1.200,00€
Piscinas Foz Cávado	2018/10	Remoderação Balneários C. Saúde	AFT	432	Remoderação de Balneários	Empreitada	2018	2020	100,0%			17.500,00€		17.500,00€
Animação	2018/11	Promoção do Turismo sustentável	AFT	433	Aquisição de equip. diverso	Aquis bens serviços	2018	2021	20,0%			25.000,00€		25.000,00€
Animação	2018/12	Promoção do Turismo sustentável	AFT	433	Aquisição de estrutura modular	Aquis bens serviços	2018	2021	20,0%			25.000,00€		25.000,00€
Piscinas Foz Cávado	2019/01	Equipamento desinfeção	AFT	433	Equip. Diodido de cloro	Aquis bens serviços	2019	2020	100,0%		12.500,00€			12.500,00€
Piscinas Foz Cávado	2019/02	Equipamento lúdico	AFT	433	Renovação de equipamento lúdico	Aquis bens serviços	2019	2020	100,0%		1.500,00€			1.500,00€
Piscinas Foz Cávado	2019/03	Remoderação de chuveiro	AFT	433	Remoderação de chuveiro	Aquis bens serviços	2019	2020	100,0%		1.500,00€			1.500,00€
Piscinas Foz Cávado	2019/04	Renovação mobiliário interior e exterior	AFT	433	Mobiliário exterior (piscina)	Aquis bens serviços	2019	2020	100,0%		2.000,00€			2.000,00€
Piscinas Foz Cávado	2019/05	Melhoria das condições de utilização	AFT	432	Construção de esplanada	Empreitada	2019	2019	100,0%		10.000,00€			10.000,00€
							2018							
											145.690,82€	144.320,57€	128.000,00€	408.311,39€

 FC - Financiamento Comunitário
 FE - Financiamento Externo (Banca)
 AF - Auto financiamento

Quadro 12.

Handwritten signature

Orçamento Anual de Investimento - PREVISIONAL

Financiamento	Valores		Investimento	Valores	
Interno			43 Activos fixos tangíveis		
Resultado líquido do Exercício	€ 17.777,80		431 Terrenos e recursos naturais	€ 0,00	
Amortizações	€ 73.997,30		432 Edifícios e Outras Construções	€ 96.660,90	
Variação das Provisões	€ 0,00		433 Equipamento Básico	€ 26.700,00	
		€ 91.775,10	434 Equipamento de transporte	€ 0,00	
Externo			435 Equipamento administrativo	€ 2.500,00	
Subsídios para Investimento	€ 58.439,15		437 Outros activos fixos tangíveis		€ 125.860,90
		€ 58.439,15	44 Activos Intangíveis		
Exterior			443 Programas de computador	€ 20.129,92	€ 20.129,92
Aumento de capital					
Empréstimo de Médio e Longo Prazo		€ 0,00			
		€ 0,00	45 Investimentos em curso		
	€ 4.223,43		431 Terrenos e recursos naturais		
Varição de Fundos Circulantes		€ -4.223,43	432 Edifícios e Outras Construções		
			433 Equipamento Básico		
			434 Equipamento de transporte		
			435 Equipamento administrativo		
			437 Outros activos fixos tangíveis		€ 0,00
Total geral		€ 145.990,82	Total geral		€ 145.990,82

Quadro 13

Enquadramento do Plano Plurianual de Investimentos

O Plano Plurianual de Investimentos (PPI) para o triénio 2019-2021 acomoda uma verba na ordem dos € 408 311, distribuída por várias ações centradas na eficiência energética, modernização administrativa, e renovação e modernização de instalações e equipamentos.



Fig. 12

Uma boa parte das ações previstas para 2018 foram reprogramadas para os anos seguintes, de 2019 a 2021. Esta reprogramação derivou por um lado da oportunidade de candidatura das ações a cofinanciamento comunitário e, por outro lado, de uma hierarquização das ações, em função das prioridades, para cada segmento de atividade da empresa.

Centrando-nos no plano para 2019, as grandes ações serão em torno do processo de modernização administrativa (conclusão do processo em curso) e da requalificação dos balneários das Piscinas Municipais de Forjães e Clube de Saúde do Complexo Piscinas Foz do Cávado. Será também efetuada uma aposta na criação de um novo ambiente lúdico nas Piscinas Foz do Cávado. Atente-se a distribuição prevista do investimento por naturezas:



Fig 13.

Manteremos o propósito de apresentar uma candidatura à Linha de apoio à sustentabilidade social e ambiental no turismo, caso a mesma venha a reabrir, com os mesmos pressupostos vertidos do Despacho Normativo n.º 18/2017 de 24 de outubro.

Refira-se que o Plano Plurianual de Investimentos (PPI) pretende ser um guia orientador da atividade de investimento da empresa, mas não deve ser um documento fechado, devendo admitir tantas alterações quantas se mostrem necessárias e compatíveis com a prossecução do interesse público e a oportunidade de cofinanciamento comunitário.

Estaremos atentos e admitimos a todo o tempo, a submissão de novas candidaturas no âmbito dos programas do Portugal 2020, nomeadamente no tocante à área da eficiência energética onde ainda há muito para fazer. Atendendo à tipologia das operações e ao elevado investimento em causa, algumas destas ações encontram-se já a ser analisadas conjuntamente com o Município de Esposende, enquanto proprietário do Edifício.



03

CAP. 3 Orçamento anual de exploração – 2019

Globalmente, os rendimentos estimados para o exercício económico de 2019 deverão ascender a € 1.054.239 registando um grau de cobertura dos gastos na ordem de 102.11%. Apresenta-se de seguida, graficamente, a previsão da atividade de exploração para o próximo exercício económico, por segmento de atividade/valência.

RENDIMENTOS E GASTOS

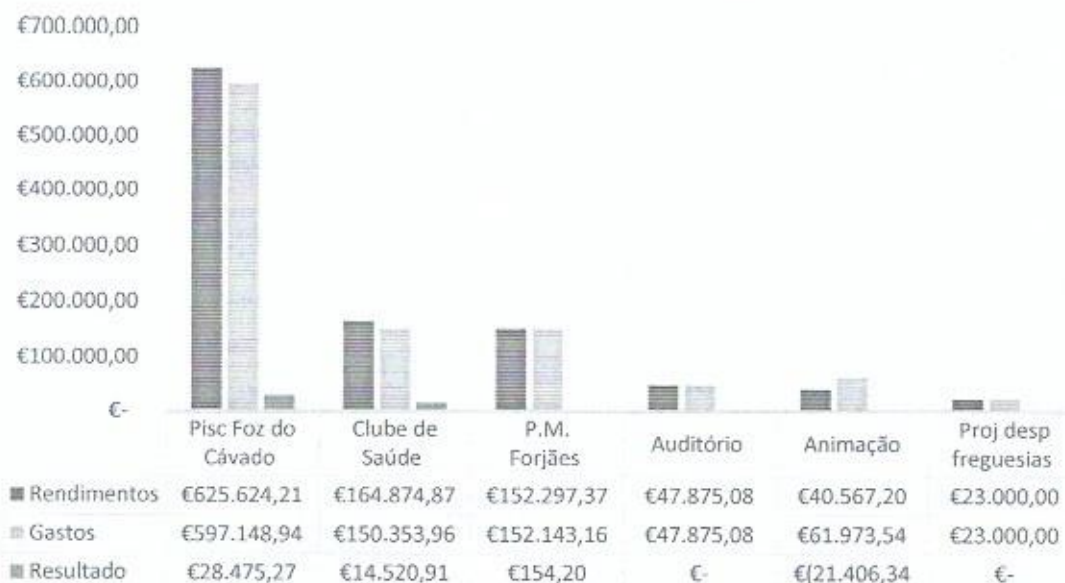


Fig. 14

Atente-se a origem dos rendimentos previsionais, por naturezas e segmento de atividade:

RENDIMENTOS POR SEGMENTO

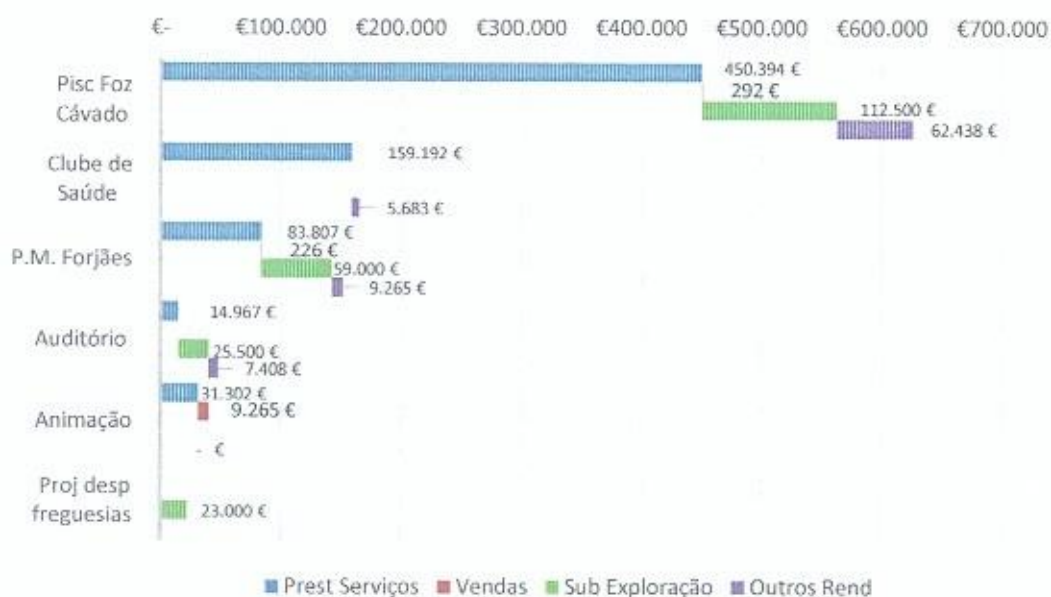


Fig. 15

Os gastos e perdas deverão ascender a € 1.032.495, distribuídos conforme se demonstra graficamente, por segmento de atividade/valência.

[Handwritten signature]
[Handwritten signature]

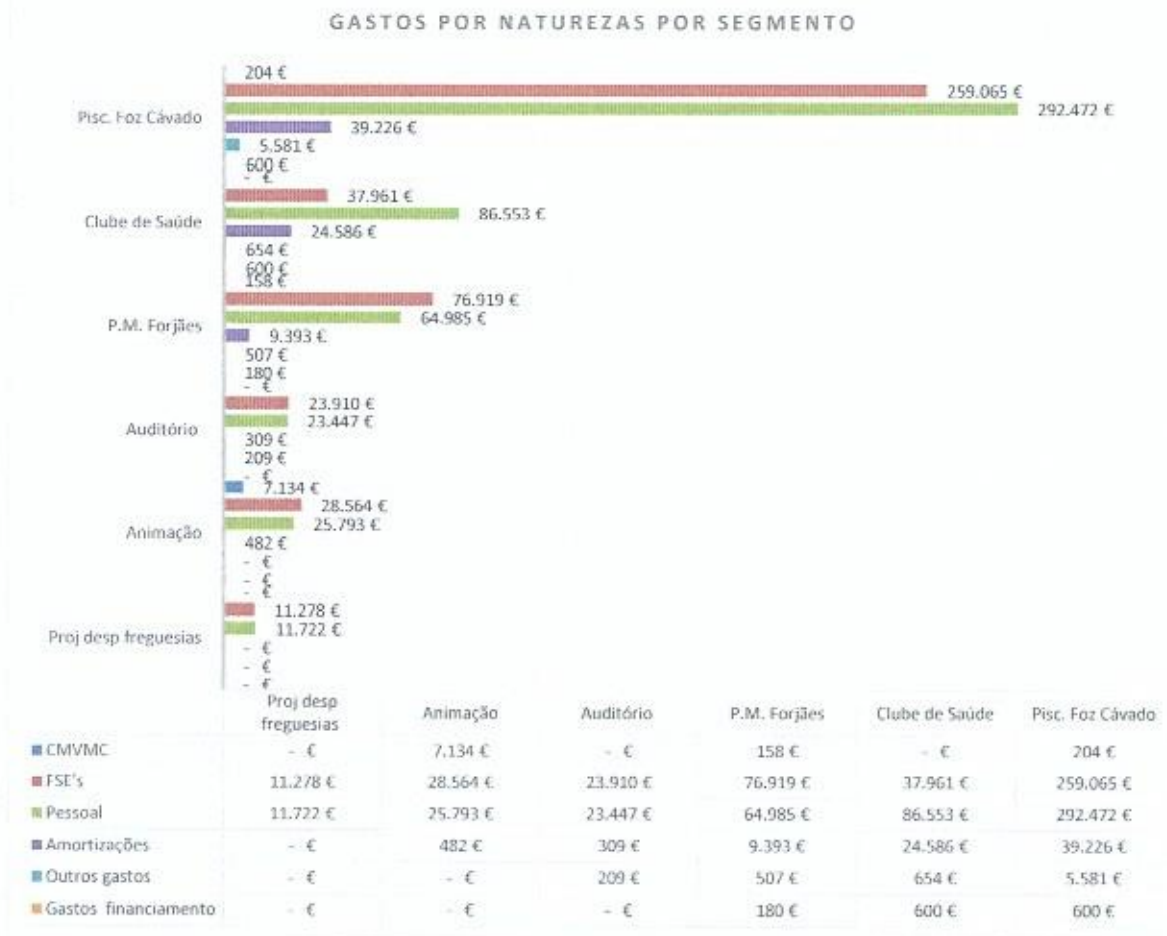


Fig. 16

Os gastos com fornecimentos e serviços externos (FSE's) deverão posicionar-se nos € 437.697, representando cerca de 42% dos gastos e perdas do período. Atente-se a sua distribuição por segmento de atividade:

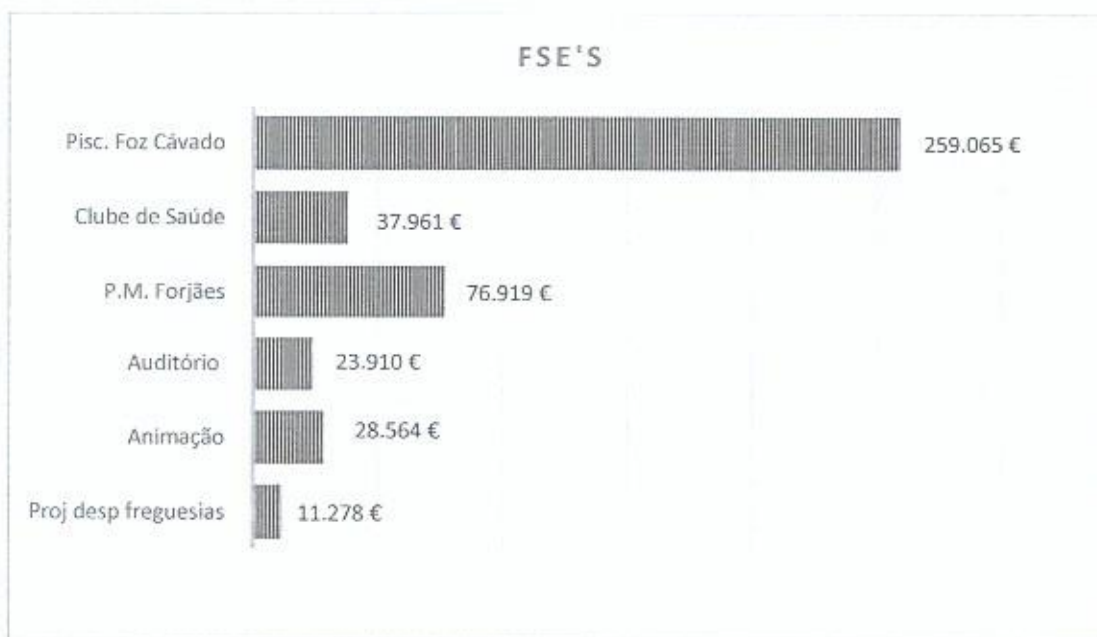


Fig. 17

Os *Gastos com o Pessoal* deverão ascender a € 504 972, representando cerca de 49% dos gastos e perdas previstos para o exercício de 2019. Neste montante estão incluídas as remunerações, encargos sobre as remunerações, seguros, e demais encargos com a estrutura de recursos humanos ao serviço da entidade, incluindo os trabalhadores sazonais (nadadores salvadores, animadores e auxiliares de limpeza).

Para 2019, consideramos uma atualização mínima das remunerações base, de todas as categorias profissionais, de 1.5%. Os trabalhadores com remuneração igual à RMMG, terão uma atualização de 3.4%, para 600 euros.

Atente-se a sua distribuição por segmento de atividade/valência:



Fig. 18

Atente-se a estrutura dos gastos com o pessoal:



Fig. 19

Em 2019 deverá manter-se o regime de cedência de interesse público, nos termos previstos na Lei 12-A/2008 de 27 de fevereiro e Decreto-Lei 133/2013 de 3 de outubro, relativamente a três trabalhadores da Esposende 2000 que prestam serviço na Casa da Juventude, nas áreas funcionais, da Vereação, desporto e limpeza.

Estrutura/Organograma da Esposende 2000

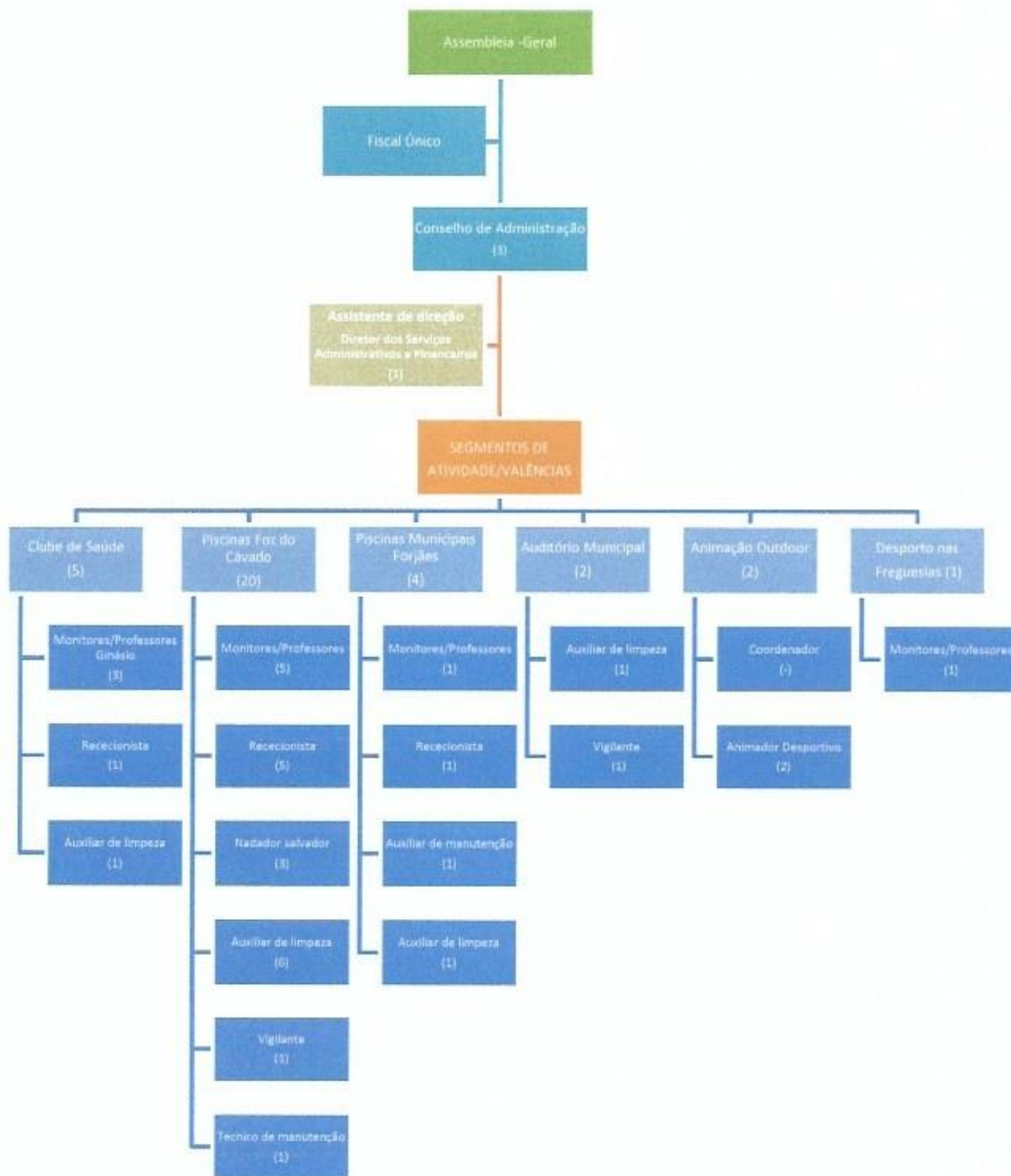


Fig. 20

3.1 Estrutura dos recursos humanos, tendo em conta o vínculo à entidade:

Para 2019, em linha com a política de eliminação progressiva do recurso a trabalho precário atuação da administração central e do setor empresarial local, propomos a conversão dos contratos de trabalho a termo resolutivo certo, na medida em que estes ou passarem a constituir necessidades permanentes do serviço.

Com efeito, a estrutura de recursos humanos para 2019, tendo em conta o vínculo à entidade deverá ser a seguinte:

	N.º colaboradores	Efetivo	Contrato a termo	Mandato	Cedência
Conselho de Administração (1 executivo)	3	-	-	3	-
Diretor de serviços/Secretario de direção	1	1	-	-	-
Técnico/Professor	11	11	-	-	1
Administrativa	1	1	-	-	-
Rececionista	5	5	-	-	-
Auxiliares de Limpeza	9	9	-	-	1
Nadadores Salvadores	2	2	-	-	-
Vigilante	2	1	1	-	-
Animador Desportivo	2	2	-	-	1
Massagista ¹	1	1	-	-	-
Técnico de manutenção	1	1	-	-	-
Auxiliar de manutenção	1	1	-	-	-
Total	36	35	1	3	3

Quadro 14

¹ De licença sem vencimento de longa duração

Do quadro de efetivos (35) representado no quadro acima, três (3) trabalhadores devem manter-se em regime de cedência de interesse público, no Município de Esposende.

Para além da estrutura supra indicada, foi contemplada no orçamento de pessoal a contratação a termo resolutivo certo, para a época de verão dos seguintes recursos:

Categoria profissional	N.º colaboradores	Vínculo
Nadador Salvador - 4 MESES	1	Contrato a termo
Animador – 2.5 MESES	3	Contrato a termo
TOTAL DE CONTRATADOS	4	

Quadro 15

4. Política de Formação Profissional

O Orçamento do Pessoal contempla uma verba de € 1 700 para a formação profissional. Estaremos atentos aos programas de formação cofinanciados, para realização de ações que possam ir ao encontro das necessidades de formação da entidade.

No âmbito da formação profissional propomos manter o *Projeto Esposende Academy*, em parceria com a ACICE. Este projeto tem em vista os seguintes objetivos:

- ✓ Promover ações de formação certificadas de curta duração, aos técnicos da Esposende 2000, investindo no capital humano;

- ✓ Projetar a imagem de marca da Esposende 2000 e o trabalho desenvolvido ao nível dos desportos de academia;
- ✓ Abrir estas ações à população em geral, procurando a sua sustentabilidade;
- ✓ Otimizar a gestão dos espaços, designadamente do Auditório Municipal e do Ginásio, onde as ações são ministradas.



No âmbito deste projeto, temos já previstas as seguintes ações, que pode vir a ser acrescentadas:

Ação de formação	Data	Carga horária	Tipo
Cinesiologia dos exercícios de Musculação	26-01-2019	3	Interna
Cinesiologia dos exercícios de Musculação	23-02-2019	3	Interna
Cinesiologia dos exercícios de Musculação	23-03-2019	3	Interna
Cinesiologia dos exercícios de Musculação	27-04-2019	3	Interna
Cinesiologia dos exercícios de Musculação	25-05-2019	3	Interna
Treino de Força na saúde osteoarticular	13-07-2019	3	Interna
Exercício físico e saúde	23-06-2019	5	Externa/ certificada

Quadro 16

5. Política de Segurança e Saúde no Local de Trabalho

Manteremos o programa de vigilância no âmbito da medicina do trabalho com consultas regulares aos trabalhadores, nos termos regulamentados no Código do Trabalho e demais legislação em vigor.

Ao nível da Segurança, a política da empresa continuará a assentar nos princípios legais estabelecidos na legislação citada anteriormente e que destacamos: a promoção e melhoria contínua das condições de higiene e segurança no trabalho e prevenção de acidentes profissionais, tendo como prioridade a redução dos riscos profissionais. Neste sentido entendemos como dever a adoção dos seguintes princípios:

- ✓ Assegurar um ambiente de trabalho seguro e saudável;
- ✓ Promover a formação sobre os riscos profissionais inerentes às tarefas desenvolvidas pelos seus colaboradores;
- ✓ Assumir a segurança como parte integrante da qualidade dos serviços prestados;



Notas ao orçamento:

Os tarifários e os mapas de gestão previsional que sustentam o plano de atividades para 2019 apresentam-se no capítulo *Anexos*.

1. Proposta de Tarifário para o ano de 2019;

Piscinas Foz do Cávado e Clube de Saúde;
Piscinas Municipais de Forjães;
Auditório Municipal de Esposende;

2. Mapas de gestão previsional;

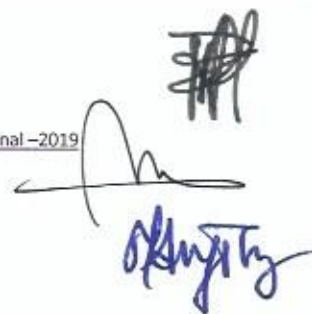
Mapas de gestão previsional da Esposende 2000 (Global);
Mapa de gestão previsional exploração previsional das *Piscinas Foz do Cávado*;
Mapa de gestão previsional das *Piscinas Municipais de Forjães*;
Mapa de gestão previsional do *Auditório Municipal de Esposende*;
Mapa de gestão previsional do *Plano de Animação*;
Mapa de gestão previsional Programa Desporto nas Freguesias

Os mapas de gestão previsional, em anexo, apresentam valores agregados por trimestres (acumulados) para permitir uma melhor compreensão da evolução económico-financeira da empresa, aquando da disponibilização da informação reportada a cada período.

3. Orçamento Anual de Tesouraria (Previsional);

4. Balanço Previsional e Demonstração Previsional dos Resultados em 31.12.2019;

O controlo orçamental será permanente através das ferramentas de análise e execução orçamental implementados pela empresa, sendo emitidos relatórios de execução trimestrais à tutela e à Assembleia Municipal, no âmbito dos deveres de informação preceituados no art.º 42º da Lei 50/2012 de 31 de agosto, com redação atualizada.

Handwritten signature in blue ink and a black stamp or mark.

04

CAP. 4 Considerações Finais

Como se pode extrair dos mapas de gestão previsional e as demonstrações financeiras que os suportam, a exploração da Esposende 2000 aponta para uma situação de equilíbrio no próximo exercício económico, com os rendimentos (€1.054.238) a excederem os gastos (€1.032.495) em cerca de 2.84% (€21 744). Caso a execução deste orçamento seja plena, a empresa manterá a trajetória de equilíbrio económico e financeiro que tem vindo a consolidar nos últimos exercícios, e que a posiciona hoje num patamar financeiro muito confortável, cumprindo todos os pressupostos de equilíbrio económico e financeiro preconizados na Lei 50/2012 de 31 de agosto.

Importa salientar que a consolidação económica e financeira alcançada nos últimos anos foi feita sem nenhum prejuízo ou ónus para os utilizadores, na medida em que, pelo oitavo ano consecutivo, o tarifário não sofre quaisquer atualizações ou ajustamentos, mesmo apesar do efeito inflação que impende sobre a exploração, o que valoriza ainda mais o trabalho realizado pelo Conselho de Administração em prol da eficácia e eficiência da gestão.

Temos vindo a consolidar de forma sustentada, segura, sem alavancar o crescimento em dívida. A Esposende 2000 tem hoje um grau de autonomia financeira superior a 70%, o que é excelente em termos de posição financeira, não estando refém da volatilidade das taxas de juros ou coibida de fazer novos investimentos por falta de liquidez ou de margem de acesso ao crédito.

Também não somos subsídio-dependentes. Os subsídios da tutela, para as áreas sociais, representam hoje apenas cerca de 20% dos rendimentos da entidade. O equilíbrio económico-financeiro é importante para que a empresa possa continuar a modernizar-se, mas é, acima de tudo, determinante para a sua subsistência face às normas de equilíbrio financeiro introduzidas pela Lei 50/2012 de 31 de agosto.

Ao nível do investimento, esperamos realizar no próximo ano cerca de 146.000 euros. São investimentos em ações que vão apoiar significativamente a estratégia de crescimento e de modernização desta empresa local, e, desta forma, contribuir para reforçar a fidelização dos utilizadores.

Os mapas de gestão previsional apesar de terem sido elaborados com base em critérios de rigor não deixam de ser uma previsão cuja execução estará sempre dependente da verificação efetiva dos pressupostos que estiveram na sua origem, e que os sustentam. Por essa razão manteremos o acompanhamento dos principais indicadores da atividade da empresa e da posição financeira não afastando a possibilidade reformular os objetivos em caso de necessidade.

Por último, referimos que o órgão de gestão se encontra totalmente disponível para emitir os esclarecimentos que, sobre esta ou outras matérias, a tutela entenda oportunos.

Esposende, 8 de novembro de 2018.

O Conselho de Administração

António Maranhão Fleixos
 Paulo Amélia Barros Vorne da Cruz



05

CAP. 5 Anexos

PROPOSTA DE TARIFÁRIO PARA 2019



Modalidade	Unidade	Setembro a Junho				Julho e Agosto			
		Criança	Jovem	Adulto	Sénior	Criança	Jovem	Adulto	Sénior
Piscinas Foz do Cávado									
Lazer Livre									
Entrada esporádica s/ limite tempo	Individual	Grátis*	3.70 €	5.80 €	4.60 €	Grátis*	5.30 €	8.00 €	5.80 €
Entrada esporádica (até 2 horas)	Individual	Grátis*	3.15 €	4.90 €	3.90 €	Grátis*	4.50 €	6.80 €	4.90 €
Entrada (balneário + duche)	Individual	Grátis*	1.50 €	1.50 €	1.50 €	Grátis*	2.00 €	2.00 €	2.00 €
*Até 5 anos (inclusive) – grátis se acompanhado por um adulto									
Lazer Regular									
Individual	Mensalidade	-	27.00 €	35.00 €	33.00 €	-	40.00 €	52.00 €	48.00 €
Agregado Familiar > Suplemento	Mensalidade	-	18.90 €	24.50 €	23.10 €	-	28.00 €	36.40 €	33.60 €
Mod Active + (Pisc + Gin)	Mensalidade	-	40.00 €	40.00 €	40.00 €	-	55.00 €	61.00 €	59.00 €
Mod Active total (Pisc+Gin+Aulas academia*)	Mensalidade	-	47.00 €	47.00 €	47.00 €	-	60.00 €	66.00 €	64.00 €
Suplemento Modalidade de Lazer *(novo)	Mensalidade	-	10.00 €	10.00 €	10.00 €	-	10.00 €	11.00 €	10.50 €
Aprendizagem Geral									
Individual	Mensalidade	23.20 €	23.20 €	29.00 €	26.10 €	23.20 €	23.20 €	29.00 €	26.10 €
Individual (carenciados A) 50% desconto	Mensalidade	11.60 €	11.60 €	-	-	11.60 €	11.60 €	-	-
Individual (carenciados B) 25% desconto	Mensalidade	17.40 €	17.40 €	-	-	17.40 €	17.40 €	-	-
Suplemento modalidade	Mensalidade	12.00 €	12.00 €	12.00 €	12.00 €	12.00 €	12.00 €	12.00 €	12.00 €
Sup. Agregado Familiar	Mensalidade	19.70 €	19.70 €	24.65 €	22.20 €	19.70 €	19.70 €	24.65 €	22.20 €
Curso Intensivo de Verão	Mensalidade	-	-	-	-	31.00 €	31.00 €	36.00 €	32.00 €
Hidroginástica / Hidroterapia									
Individual	Mensalidade	-	25.00 €	37.00 €	32.00 €	-	29.00 €	37.00 €	32.00 €
Suplemento modalidade	Mensalidade	-	12.00 €	12.00 €	12.00 €	-	12.00 €	12.00 €	12.00 €
Individual 3 X Semana	Mensalidade	-	38.00 €	47.50 €	42.00 €	-	38.00 €	47.50 €	42.00 €
Cartão de débito									
			Venda	Recarga			Venda	Recarga	
10 Entradas	Pacote 10		47.50 €	46.50 €			62.60 €	61.60 €	
Empresa + ativa	Pacote 50		200.00 €	199.00 €			250.00 €	249.00 €	
Protocolos									
Grupos > 15 elementos	Individual	3.30 €	3.30 €	4.50 €	3.95 €	3.95 €	3.95 €	5.00 €	4.60 €
IPSS e Outras Instituições	Individual	2.80 €	2.80 €	4.00 €	3.95 €	3.10 €	3.10 €	4.30 €	4.30 €
Projetos Sociais									
Entrada Social - IPSS's e Escolas Concelho	Individual	0.60 €	0.60 €	-	-	-	-	-	-
Mensalidade Social DVA	Mensalidade	-	-	-	10.50 €	-	-	-	-
Festas de Aniversário									
≥ 12 crianças	Opção A			12.50 €				12.50 €	
≥ 12 crianças	Opção B			13.50 €				13.50 €	
Outros Serviços (GERAL)									
Cartão – substituição periódica	Unidade		2.50 €	Anuidade Seguro				Unidade	6.00 €
Cartão - perda/extravio	Unidade		3.00 €	Matricula (anual)				Unidade	6.00 €
Aluguer de Colchão	Unidade		1.50 €	Joia de Inscrição				Unidade	6.00 €

Notas:

1. Nos agregados familiares os suplementos serão aplicados sobre a modalidade de Utilização Regular, sendo o primeiro elemento 1 adulto;
2. Na adição de suplementos (mesmo utente) a modalidade primária será o Lazer Regular ou a que tiver valor mais elevado;
3. As modalidades suscetíveis de utilização quinzenal, (1ª inscrição, alteração de modalidade, retoma após período superior a 3 meses) são taxadas a 60% do valor por inteiro;
4. As modalidades que admitam 1 utilização semanal são tarifadas a cerca de 75% da respetiva mensalidade por inteiro.
5. Os utentes do Cartão Active Total para participarem na (s) aula (s) terão de inscrever-se no próprio dia, nos 30 minutos anteriores ao início da aula
6. Nas modalidades Active, a partir do 2º elemento do mesmo agregado familiar é concedido um desconto de 25%
6. Iva Incluído à taxa de 23%

Setembro a Junho

Julho e Agosto

Modalidade	Unidade	Criança	Jovem	Adulto	Sénior	Criança	Jovem	Adulto	Sénior
Clube de Saúde									
Entrada esporádica									
Ginásio + Sauna	individual	-		5.80 €		-		5.80 €	
Sauna	individual	-		4.20 €		-		4.20 €	
PT One	Hora	-		22.00 €		-		22.00 €	
PT Duo	Hora	-		27.00 €		-		27.00 €	
PT Trio	Hora	-		30.00 €		-		30.00 €	
Aula spinning (grupo)	Hora	-		35.00 €		-		35.00 €	
Entrada Regular									
Individual	mensalidade	-	30.00 €	37.00 €	35.00 €	-	30.00 €	37.00 €	35.00 €
Supl. Agreg Familiar	mensalidade	-	21.00 €	25.90 €	24.50 €	-	21.00 €	25.90 €	24.50 €
Supl. Modalidades (por cada 1)	mensalidade	-	12.00 €	12.00 €	12.00 €	-	12.00 €	12.00 €	12.00 €
Mod Active + (Pisc + Gin)	mensalidade	-	40.00 €	40.00 €	40.00 €	-	55.00 €	61.00 €	59.00 €
Mod Active total (Pisc+Gin+Aulas academia*)	mensalidade	-	45.00 €	45.00 €	45.00 €	-	60.00 €	66.00 €	64.00 €
Cartão de débito (Sauna + Ginásio)									
10 Entradas	Pacote 10		50.00 €	49.00 €			50.00 €	49.00 €	
Aula de Grupo (Spinning, Pilates, Outras)									
Individual 2 x semana	mensalidade		29.00 €	37.00 €	32.00 €		29.00 €	37.00 €	32.00 €
Supl. modalidades	mensalidade		12.00 €	12.00 €	12.00 €		12.00 €	12.00 €	12.00 €
Massagens e Tratamentos									
Massagem Geral	Serv 40 min		23.00 €						
Drenagem linfática	Serv 40 min		23.00 €						
Massagem Localizada	Serv 20 min		19.00 €						
Endermoterapia	Serv 30 min		30.00 €						
Pressoterapia	Serv 20 min		10.50 €						
Massagem Geotermal (Pedras Quentes)	Serv 90 min		35.00 €						
Massagem Aromatic/ Esfol/ Hidrat	Serv 45 min		30.00 €						
Envolvimentos café, chocolate	Serv 45 min		35.00 €						

Notas:

1. Nos agregados familiares os suplementos serão aplicados sobre a modalidade de Utilização Regular, sendo o primeiro elemento 1 adulto;
2. Na adição de suplementos (mesmo utente) a modalidade primária será o Lazer Regular ou a que tiver valor mais elevado;
3. As modalidades suscetíveis de utilização quinzenal, (1ª inscrição, alteração de modalidade, retoma após período superior a 3 meses) são taxadas a 60% do valor por inteiro;
4. As modalidades que admitam 1 utilização semanal são tarifadas a cerca de 75% da respetiva mensalidade por inteiro.
5. Os utentes do Cartão Active Total para participarem na (s) aula (s) terão de inscrever-se no próprio dia, nos 30 minutos anteriores ao início da aula
6. Nas modalidades Active, a partir do 2º elemento do mesmo agregado familiar é concedido um desconto de 25%
6. Iva Incluído à taxa de 23%

Modalidade	Unidade	Setembro a Junho			Julho e Agosto		
		Jovem	Adulto	Sênior	Jovem	Adulto	Sênior
Piscinas Municipais de Forjães							
Lazer Livre							
Entrada esporádica	Individual	2.65 €	3.60 €	3.35 €	3.25 €	4.40 €	4.05 €
Até 5 anos (inclusive) - grátis se acompanhado por um adulto							
Lazer Regular							
Individual	Mensalidade	21.70 €	26.70 €	24.30 €	29.20 €	36.50 €	34.20 €
Agregado Familiar > Suplemento	Mensalidade	15.30 €	18.90 €	17.40 €	20.40 €	25.50 €	23.80 €
Aprendizagem Geral							
Individual	Mensalidade	21.80 €	28.20 €	26.10 €	21.80 €	28.20 €	26.10 €
Individual - CAR A	Mensalidade	10.90 €	14.10 €	13.05 €	10.90 €	14.10 €	13.05 €
Individual - CAR B	Mensalidade	16.35 €	21.15 €	19.60 €	16.35 €	21.15 €	19.60 €
Agregado Familiar > Suplemento	Mensalidade	16.70 €	19.80 €	18.30 €	16.70 €	19.80 €	18.30 €
Curso Intensivo de Verão	Mensalidade	-	-	-	27.20 €	32.00 €	29.60 €
Hidroginástica / Hidroterapia							
Individual	Mensalidade	27.50 €	36.00 €	31.00 €	27.50 €	36.00 €	31.00 €
Suplemento	Mensalidade	19.00 €	25.50 €	21.50 €	19.00 €	25.50 €	21.50 €
Cartão de débito			Venda	Recarga	Venda	Recarga	
10 Entradas	Pacote 10	-	-	-	32.50 €	31.50 €	-
Protocolos							
Grupos > 15 elementos	Individual	2.30 €	2.70 €	2.60 €	2.70 €	3.25 €	3.00 €
IPSS e Outras Instituições	Individual	2.30 €	2.70 €	2.60 €	2.70 €	3.25 €	3.00 €
Projetos Sociais							
Entrada Social - IPSS's e Escolas Concelho	Individual	0.60 €	0.60 €	-	-	-	-
Mensalidade Social DVA	Mensalidade	-	-	-	10.50 €	-	-
Outros Serviços (GERAL)							
Cartão - subst. Periódica	Unidade	2.50 €	Anuidade Seguro	-	-	Unidade	6.00 €
Cartão - perda/extravio	Unidade	3.00 €	Matrícula (anual)	-	-	Unidade	6.00 €
Aluguer de Colchão	Unidade	1.50 €	Joia de Inscrição	-	-	Unidade	6.00 €

Notas:

1. Nos agregados familiares os suplementos serão aplicados sobre a modalidade de Utilização Regular, sendo o primeiro elemento 1 adulto;
2. Na adição de suplementos (mesmo utente) a modalidade primária será o Lazer Regular ou a que tiver valor mais elevado;
3. As modalidades suscetíveis de utilização quinzenal, (1ª inscrição, alteração de modalidade, retoma após período superior a 3 meses) são taxadas a 60% do valor por inteiro;
4. As modalidades que admitam 1 utilização semanal são tarifadas a cerca de 75% da respetiva mensalidade por inteiro.
5. Iva incluído à taxa de 23%

Proposta de tarifário Auditório Municipal – 2019

Tarifário cinema	Valor ¹
Cinema infantil Escolas	1,00 €
Cinema Crianças até 16 anos	2,50 €
Cinema adultos	4,00 €
Cinema Cartão E2000 até 16	2,00 €
Cinema Cartão E2000 adulto	3,00 €

¹ Iva incluído à taxa legal em vigor

Proposta de tarifário Auditório Municipal - cedência de espaço – 2019

Dias	Reserva	Valor
Dias úteis	Até 3 horas	86.00 €
	Até 4 horas	112.00 €
	Dia todo	215.50 €
Fim-de-Semana / Feriado	Até 3 horas	103.50 €
	Até 4 horas	130.00 €
	Dia Todo	236.00 €

Inclui a presença de 1 técnico de luz/som

Os tarifários supra apresentados para os diversos segmentos de atividade/ valência, refletem a proposta do Conselho de Administração para o exercício de 2019, devendo vigorar a partir de 1 de janeiro.

Nos meses de época baixa (período não balnear), propomos que seja aprovado pela tutela, a possibilidade de redução das tarifas propostas até ao limite de 50% dos valores indicados, para realização de ações promocionais de ordem estratégica ou que se afigurem necessárias num contexto de eventual agravamento da situação económica.

A realização destas ações promocionais dependerá de uma criteriosa análise do Conselho de Administração apoiada em indicadores de gestão ao seu dispor ou, sendo o caso, de informação de entidades oficiais.

2. ORÇAMENTO ANUAL DE RENDIMENTOS E GASTOS

2.1 Mapas de gestão previsional da Esposende 2000 (Geral)

2.1.1 Rendimentos (Geral)

Descrição	1º trimestre	2.º trimestre	3º trimestre	Total
Vendas	58,12 €	192,39 €	9.731,50 €	9.782,54 €
Mercadorias	58,12 €	192,39 €	9.731,50 €	9.782,54 €
711111 - Taxa reduzida	- €	50,00 €	360,00 €	360,00 €
> Produtos Alimentares	- €	50,00 €	360,00 €	360,00 €
711113 - Taxa normal	58,12 €	142,39 €	9.371,50 €	9.422,54 €
> Artigos de Piscina	58,12 €	142,39 €	466,70 €	517,74 €
> Produtos alimentares	- €	- €	8.904,80 €	8.904,80 €
716 - Iva das vendas com imposto incluído	13,37 €	35,75 €	2.177,05 €	2.188,78 €
Prestações de serviços	148.135,66 €	325.352,65 €	590.707,46 €	739.662,35 €
721111 - Taxa reduzida	- €	- €	- €	- €
721113 - Taxa normal	148.135,66 €	325.352,65 €	590.707,46 €	739.662,35 €
Entradas esporádicas	19.228,78 €	50.776,35 €	231.564,75 €	244.322,12 €
> Entrada Livre (Piscina)	16.144,02 €	42.035,86 €	216.465,24 €	226.646,82 €
> Entrada Livre (Sauna + Ginásio)	2.310,28 €	4.602,56 €	7.186,99 €	9.257,45 €
> Protocolos	774,48 €	4.137,93 €	7.912,52 €	8.417,85 €
Ação Social	1.772,19 €	5.321,45 €	6.059,45 €	7.164,35 €
> Ação Social (IPSS e Escolas concelho)	1.772,19 €	5.321,45 €	6.059,45 €	7.164,35 €
Mensalidades	116.371,69 €	235.279,87 €	290.604,13 €	399.804,49 €
> Utilização Regular (Piscina)	6.637,63 €	14.016,33 €	20.046,30 €	27.035,00 €
> Utilização Regular (Ginásio)	24.576,16 €	49.154,09 €	67.092,30 €	87.512,05 €
> Aprendizagem Geral	39.619,05 €	77.372,21 €	83.297,03 €	120.975,80 €
> Hidroginástica	14.843,59 €	30.147,72 €	34.188,90 €	47.999,99 €
> Hidroterapia	2.920,86 €	6.565,64 €	8.672,86 €	11.833,30 €
> Aulas de Academia	2.694,77 €	5.473,92 €	6.994,11 €	10.055,25 €
> Cartão Active +	13.743,89 €	28.258,41 €	38.433,76 €	51.032,70 €
> Cartão Active total	6.145,50 €	13.637,90 €	19.603,53 €	25.690,00 €
> Mensalidades Sociais	5.190,24 €	10.653,66 €	12.275,34 €	17.670,41 €
Cartões de débito	1.918,70 €	6.294,13 €	10.607,68 €	12.569,55 €
> Cartões Débito (Piscina)	1.554,47 €	5.727,46 €	9.757,27 €	11.416,30 €
> Cartões Débito (Ginásio)	364,23 €	566,67 €	850,41 €	1.153,25 €
Anuidades	5.878,03 €	10.219,49 €	17.078,01 €	24.834,00 €
> Jóia de Inscrição	965,81 €	1.780,44 €	3.199,94 €	4.770,60 €
> Seguros	4.048,80 €	7.024,41 €	8.887,82 €	12.809,75 €
> Taxa de Inscrição	863,42 €	1.414,65 €	4.990,26 €	7.253,65 €
Outros Serviços	2.966,27 €	17.461,37 €	34.793,45 €	50.967,85 €
> Pedal Go Karts	- €	- €	6.960,50 €	6.960,50 €
> Inscrições Provas /Outras act Desportivas	1.288,21 €	2.810,16 €	3.760,57 €	13.802,85 €
> Festas de aniversário	746,34 €	1.132,52 €	1.264,23 €	1.835,00 €
> Outros diversos	931,72 €	8.529,69 €	12.830,15 €	13.402,50 €
75 - Subsídios à exploração	55.000,00 €	110.000,00 €	165.000,00 €	220.000,00 €
> Município de Esposende	55.000,00 €	110.000,00 €	165.000,00 €	220.000,00 €
78 - Outros rendimentos e ganhos	21.198,46 €	42.396,92 €	63.595,37 €	84.793,83 €
781 - Rendimentos suplementares	13.484,01 €	26.968,02 €	40.452,03 €	53.936,04 €
> Rendas (fracções comerciais)	13.484,01 €	26.968,02 €	40.452,03 €	53.936,04 €
782 - Descontos de pronto pagamento obtidos	90,00 €	180,00 €	270,00 €	360,00 €
> Petrogal, SA	90,00 €	180,00 €	270,00 €	360,00 €
785 - Rendimentos e ganhos em subsidiárias, associações	825,00 €	1.650,00 €	2.475,00 €	3.300,00 €
> Petrogal, SA	825,00 €	1.650,00 €	2.475,00 €	3.300,00 €
788 - Outros	6.799,45 €	13.598,90 €	20.398,34 €	27.197,79 €
> Imputação de subsídios para investimentos	6.799,45 €	13.598,90 €	20.398,34 €	27.197,79 €
Acumulado trimestral	224.392,24 €	477.941,96 €	829.034,33 €	1.054.238,72 €



2.1.2 Gastos (Geral)

descrição	1º Trimestre	2º Trimestre	3º Trimestre	Total
61 - CMVMC	40,68 €	138,17 €	7.460,59 €	7.496,31 €
611 - Mercadorias	40,68 €	138,17 €	7.460,59 €	7.496,31 €
62 - Fornecimentos e serviços externos	107.224,97 €	213.342,25 €	317.031,86 €	437.697,30 €
622 - Serviços especializados	28.751,97 €	57.979,48 €	84.526,15 €	115.543,66 €
6221 - Trabalhos especializados	3.795,00 €	7.590,00 €	11.385,00 €	15.180,00 €
6222 - Publicidade e propaganda	2.160,00 €	4.320,00 €	6.480,00 €	11.540,00 €
6223 - Vigilância e segurança	894,46 €	894,46 €	894,46 €	894,46 €
6224 - Honorários	17.942,51 €	35.885,02 €	51.696,69 €	69.839,20 €
6226 - Conservação e reparação	2.490,00 €	6.350,00 €	9.660,00 €	12.210,00 €
6228 - Outros	1.470,00 €	2.940,00 €	4.410,00 €	5.880,00 €
623 - Materiais	13.334,23 €	25.860,23 €	39.305,39 €	54.558,56 €
6231 - Ferramentas e utensílios de desgaste	1.865,00 €	3.225,00 €	4.500,00 €	5.069,17 €
6232 - Livros de documentação técnica	30,00 €	60,00 €	90,00 €	120,00 €
6233 - Material de escritório	586,23 €	1.159,23 €	1.751,39 €	2.324,39 €
6234 - Artigos de oferta	45,00 €	90,00 €	405,00 €	1.035,00 €
6235 - Produtos Químicos	2.835,00 €	5.920,00 €	9.085,00 €	11.920,00 €
6236 - Conservação e reparação	2.865,00 €	5.855,00 €	8.670,00 €	11.535,00 €
6237 - Limpeza, higiene e conforto	1.863,00 €	3.826,00 €	6.289,00 €	8.140,00 €
6238 - Outros	3.245,00 €	5.725,00 €	8.515,00 €	14.415,00 €
624 - Energia e fluidos	58.073,70 €	110.847,40 €	156.990,10 €	211.663,80 €
6241 - Electricidade	22.554,00 €	45.108,00 €	66.962,00 €	89.516,00 €
6242 - Combustíveis	29.284,80 €	53.269,60 €	69.008,40 €	95.093,20 €
6243 - Água	6.234,90 €	12.469,80 €	21.019,70 €	27.054,60 €
625 - Deslocações, estadas e transportes	159,00 €	318,00 €	517,00 €	1.478,00 €
6251 - Deslocações e estadas	135,00 €	270,00 €	405,00 €	1.330,00 €
6253 - Transportes de mercadorias	24,00 €	48,00 €	112,00 €	148,00 €
626 - Serviços diversos	6.906,07 €	18.337,14 €	35.693,22 €	54.453,28 €
6261 - Rendas e alugueres	- €	3.750,00 €	8.500,00 €	12.850,00 €
6262 - Comunicação	1.175,22 €	2.350,44 €	3.525,66 €	4.700,88 €
6263 - Seguros	2.535,85 €	5.071,70 €	7.607,55 €	10.143,40 €
6265 - Contencioso e notariado	100,00 €	100,00 €	150,00 €	150,00 €
6267 - Limpeza, higiene e conforto	350,00 €	475,00 €	950,00 €	950,00 €
6268 - Outros serviços	2.745,00 €	6.590,00 €	14.960,01 €	25.659,00 €
63 - Gastos com o pessoal	124.483,90 €	248.967,80 €	380.488,12 €	504.972,02 €
631 - remunerações dos órgãos sociais	10.988,93 €	21.977,86 €	32.966,79 €	43.955,72 €
632 - Remunerações do pessoal	90.117,76 €	180.235,52 €	276.190,34 €	366.308,10 €
634 - Indemnizações	- €	- €	- €	- €
635 - Encargos sobre remunerações	21.616,56 €	43.233,12 €	66.049,06 €	87.665,62 €
6351 - Segurança Social/CGA	21.616,56 €	43.233,12 €	66.049,06 €	87.665,62 €
636 - Seguros de acidentes no trab. e doenças	910,65 €	1.821,29 €	2.731,94 €	3.642,59 €
6361 - Seguros - Isentos	910,65 €	1.821,29 €	2.731,94 €	3.642,59 €
638 - Outros gastos com o pessoal	850,00 €	1.700,00 €	2.550,00 €	3.400,00 €
6384 - Isentos	850,00 €	1.700,00 €	2.550,00 €	3.400,00 €
64 - Gastos de depreciação e de amortização	18.489,89 €	36.979,78 €	55.469,66 €	73.997,30 €
642 - Activos fixos tangíveis	16.284,67 €	32.569,34 €	48.854,00 €	65.176,42 €
6422 - Edifícios e outras construções	9.955,61 €	19.911,23 €	29.866,84 €	39.860,20 €
6423 - Equipamento básico	4.573,59 €	9.147,19 €	13.720,78 €	18.294,37 €
6424 - Equipamento de transporte	383,64 €	767,28 €	1.150,92 €	1.534,56 €
6425 - Equipamento administrativo	1.001,22 €	2.002,44 €	3.003,65 €	4.004,87 €
6427 - Outros activos fixos tangíveis	370,61 €	741,21 €	1.111,82 €	1.482,42 €
643 - Activos intangíveis	2.205,22 €	4.410,44 €	6.615,66 €	8.820,88 €
6433 - Programas de computador	2.205,22 €	4.410,44 €	6.615,66 €	8.820,88 €
68 - Outros gastos e perdas	2.306,84 €	3.855,14 €	5.403,44 €	6.951,74 €
681 - Impostos	2.126,84 €	3.495,14 €	4.863,44 €	6.231,74 €
6812 - Impostos indirectos	750,00 €	1.500,00 €	2.250,00 €	3.000,00 €
6813 - Taxas	1.376,84 €	1.995,14 €	2.613,44 €	3.231,74 €
688 - Outros	180,00 €	360,00 €	540,00 €	720,00 €
6888 - Outros não especificados	180,00 €	360,00 €	540,00 €	720,00 €
69 - Gastos e perdas de financiamento	345,00 €	690,00 €	1.035,00 €	1.380,00 €
Acumulado trimestral	252.891,28 €	503.973,14 €	766.888,67 €	1.032.494,67 €



2.2 Mapa de gestão previsional das Piscinas Foz do Cávado

2.2.1 Rendimentos

Descrição	1º Trimestre	2º Trimestre	3º Trimestre	4º Trimestre
71 - Vendas	45,93 €	122,32 €	254,96 €	291,65 €
7111132 - Artigos de Piscina	45,93 €	122,32 €	254,96 €	291,65 €
72 - Prestações de serviços	85.556,86 €	185.822,78 €	373.879,40 €	450.394,29 €
Entradas Esporádicas	16.535,36 €	44.551,96 €	202.286,84 €	212.815,00 €
> Entrada Livre	16.090,48 €	41.871,96 €	196.371,96 €	206.500,00 €
> Protocolos	444,88 €	2.680,00 €	5.914,88 €	6.315,00 €
Acção Social	1.285,36 €	4.121,45 €	4.682,91 €	5.365,85 €
> Acção Social (IPSS e Escolas concelho)	1.285,36 €	4.121,45 €	4.682,91 €	5.365,85 €
Mensalidades	59.638,56 €	120.882,13 €	141.466,63 €	199.100,49 €
> Utilização Regular (Piscina)	6.637,63 €	14.016,33 €	19.446,30 €	26.435,00 €
> Aprendizagem Geral	27.862,21 €	54.551,67 €	57.246,92 €	83.500,00 €
> Hidroginástica	13.330,86 €	26.963,19 €	30.623,08 €	43.000,00 €
> Hidroterapia	2.213,58 €	4.713,05 €	6.480,03 €	8.960,00 €
> Cartão Active (Piscina)	6.145,50 €	13.637,90 €	19.603,53 €	25.690,00 €
> Mensalidades Sociais	3.448,78 €	7.000,00 €	8.066,78 €	11.515,50 €
Cartões de débito	1.443,89 €	4.914,77 €	6.877,94 €	8.443,80 €
> Cartões Débito (Piscina)	1.443,89 €	4.914,77 €	6.877,94 €	8.443,80 €
Anuidades	4.975,63 €	8.536,60 €	15.009,75 €	19.970,70 €
> Jóia de Inscrição	819,52 €	1.512,20 €	2.804,87 €	4.195,10 €
> Seguros	3.482,93 €	5.956,10 €	7.643,90 €	10.243,90 €
> Taxa de Inscrição	673,18 €	1.068,30 €	4.560,98 €	5.531,70 €
Outros Serviços	1.678,06 €	2.815,87 €	3.555,33 €	4.698,45 €
> Festas de aniversário	746,34 €	1.132,52 €	1.264,23 €	1.835,00 €
> Outros diversos	931,72 €	1.683,35 €	2.291,10 €	2.863,45 €
75 - Subsídios à exploração	28.125,00 €	56.250,00 €	84.375,00 €	112.500,00 €
> Município de Esposende	28.125,00 €	56.250,00 €	84.375,00 €	112.500,00 €
78 - Outros rendimentos e ganhos	15.609,57 €	31.219,14 €	46.828,70 €	62.438,27 €
781 - Rendimentos suplementares	11.631,99 €	23.263,98 €	34.895,97 €	46.527,96 €
Rendas (fracções comerciais)	11.631,99 €	23.263,98 €	34.895,97 €	46.527,96 €
788 - Outros	3.977,58 €	7.955,16 €	11.932,73 €	15.910,31 €
7883 - Imputação de subsídios para investimen	3.977,58 €	7.955,16 €	11.932,73 €	15.910,31 €
Acumulado trimestral	129.337,36 €	273.414,24 €	505.338,06 €	625.624,21 €

2.2.2 Gastos

descrição	1º Trimestre	2º Trimestre	3º Trimestre	4º Trimestre
61 - CMVMC	32,15 €	85,62 €	178,47 €	204,15 €
611 - Mercadorias	32,15 €	85,62 €	178,47 €	204,15 €
62 - Fornecimentos e serviços externos	67.756,00 €	132.350,00 €	195.534,00 €	259.065,00 €
622 - Serviços especializados	14.737,00 €	28.912,00 €	40.837,00 €	55.012,00 €
6221 - Trabalhos especializados	3.225,00 €	6.450,00 €	9.675,00 €	12.900,00 €
6222 - Publicidade e propaganda	1.350,00 €	2.700,00 €	4.050,00 €	5.400,00 €
6223 - Vigilância e segurança	562,00 €	562,00 €	562,00 €	562,00 €
6224 - Honorários	6.750,00 €	13.500,00 €	18.000,00 €	24.750,00 €
6226 - Conservação e reparação	1.950,00 €	3.900,00 €	5.850,00 €	7.800,00 €
6228 - Outros	900,00 €	1.800,00 €	2.700,00 €	3.600,00 €
623 - Materiais	8.105,00 €	16.910,00 €	26.465,00 €	33.995,00 €
6231 - Ferramentas e utensílios de desgaste rápido	650,00 €	1.650,00 €	2.550,00 €	2.625,00 €
6232 - Livros de documentação técnica	30,00 €	60,00 €	90,00 €	120,00 €
6233 - Material de escritório	450,00 €	900,00 €	1.350,00 €	1.800,00 €
6235 - Produtos Químicos	2.025,00 €	4.300,00 €	6.925,00 €	8.950,00 €
6236 - Conservação e Reparação	2.250,00 €	4.500,00 €	6.750,00 €	9.000,00 €
6237 - Limpeza, higiene e conforto	1.320,00 €	2.740,00 €	4.660,00 €	5.980,00 €
6238 - Outros	1.380,00 €	2.760,00 €	4.140,00 €	5.520,00 €
624 - Energia e fluidos	40.800,00 €	78.000,00 €	113.400,00 €	151.200,00 €
6241 - Electricidade	16.800,00 €	33.600,00 €	50.200,00 €	67.000,00 €
6242 - Combustíveis	19.200,00 €	34.800,00 €	47.000,00 €	63.400,00 €
6243 - Água	4.800,00 €	9.600,00 €	16.200,00 €	20.800,00 €
625 - Deslocações, estadas e transportes	114,00 €	228,00 €	382,00 €	508,00 €
6251 - Deslocações e estadas	90,00 €	180,00 €	270,00 €	360,00 €
6253 - Transportes de mercadorias	24,00 €	48,00 €	112,00 €	148,00 €
626 - Serviços diversos	4.000,00 €	8.300,00 €	14.450,00 €	18.350,00 €
6261 - Rendas e alugueres	- €	- €	1.000,00 €	1.000,00 €
6262 - Comunicação	825,00 €	1.650,00 €	2.475,00 €	3.300,00 €
6263 - Seguros	1.575,00 €	3.150,00 €	4.725,00 €	6.300,00 €
6265 - Contencioso e notariado	100,00 €	100,00 €	150,00 €	150,00 €
6268 - Outros serviços	1.500,00 €	3.400,00 €	6.100,00 €	7.600,00 €
63 - Gastos com o pessoal	73.118,08 €	146.236,17 €	219.354,25 €	292.472,34 €
631 - remunerações dos órgãos sociais	6.593,36 €	13.186,71 €	19.780,07 €	26.373,43 €
632 - Remunerações do pessoal	52.916,76 €	105.833,51 €	158.750,27 €	211.667,02 €
635 - Encargos sobre remunerações	12.587,26 €	25.174,51 €	37.761,77 €	50.349,03 €
6351 - Segurança Social/CGA	12.587,26 €	25.174,51 €	37.761,77 €	50.349,03 €
636 - Seguros de acidentes no trab. e doenças profissio	517,84 €	1.035,68 €	1.553,52 €	2.071,36 €
6361 - Seguros - Isentos	517,84 €	1.035,68 €	1.553,52 €	2.071,36 €
638 - Outros gastos com o pessoal	502,88 €	1.005,75 €	1.508,63 €	2.011,50 €
6384 - Isentos	502,88 €	1.005,75 €	1.508,63 €	2.011,50 €
64 - Gastos de depreciação e de amortização	9.797,13 €	19.594,25 €	29.391,38 €	39.226,25 €
642 - Activos fixos tangíveis	7.591,91 €	15.183,81 €	22.775,72 €	30.405,37 €
6422 - Edifícios e outras construções	4.548,18 €	9.096,36 €	13.644,53 €	18.230,46 €
6423 - Equipamento básico	1.557,71 €	3.115,42 €	4.673,12 €	6.230,83 €
6424 - Equipamento de transporte	383,64 €	767,28 €	1.150,92 €	1.534,56 €
6425 - Equipamento administrativo	885,95 €	1.771,89 €	2.657,84 €	3.543,78 €
6427 - Outros activos fixos tangíveis	216,44 €	432,87 €	649,31 €	865,74 €
643 - Activos intangíveis	2.205,22 €	4.410,44 €	6.615,66 €	8.820,88 €
6433 - Programas de computador	2.205,22 €	4.410,44 €	6.615,66 €	8.820,88 €
68 - Outros gastos e perdas	1.395,30 €	2.790,60 €	4.185,90 €	5.581,20 €
681 - Impostos	1.215,30 €	2.430,60 €	3.645,90 €	4.861,20 €
6812 - Impostos indirectos	720,00 €	1.440,00 €	2.160,00 €	2.880,00 €
6813 - Taxas	495,30 €	990,60 €	1.485,90 €	1.981,20 €
688 - Outros	180,00 €	360,00 €	540,00 €	720,00 €
6888 - Outros não especificados	180,00 €	360,00 €	540,00 €	720,00 €
69 - Gastos e perdas de financiamento	150,00 €	300,00 €	450,00 €	600,00 €
Acumulado trimestral	152.248,66 €	301.356,64 €	449.094,00 €	597.148,94 €

2.3 Mapa de gestão previsional Clube de Saúde

2.3.1 Rendimentos

71 - Vendas	- €	- €	- €	- €
72 - Prestações de serviços	43.734,69 €	88.146,36 €	120.693,65 €	159.192,15 €
Entradas Esporádicas	2.355,64 €	4.693,28 €	7.323,07 €	9.438,90 €
> Entrada Livre (Sauna + Ginásio)	2.310,28 €	4.602,56 €	7.186,99 €	9.257,45 €
> Protocolos	45,36 €	90,72 €	136,08 €	181,45 €
Acção Social	- €	- €	- €	- €
Mensalidades	41.014,82 €	82.886,42 €	112.520,17 €	148.600,00 €
> Utilização Regular (Ginásio)	24.576,16 €	49.154,09 €	67.092,30 €	87.512,05 €
> Aulas de Academia	2.694,77 €	5.473,92 €	6.994,11 €	10.055,25 €
> Cartão Active (C Saude)	13.743,89 €	28.258,41 €	38.433,76 €	51.032,70 €
Cartões de débito	364,23 €	566,67 €	850,41 €	1.153,25 €
> Cartões Débito (Ginásio)	364,23 €	566,67 €	850,41 €	1.153,25 €
726 - IVA dos serviços com imposto incluído	10.058,98 €	20.273,66 €	27.759,54 €	36.614,19 €
75 - Subsídios à exploração	- €	- €	- €	- €
78 - Outros rendimentos e ganhos	1.420,68 €	2.841,36 €	4.262,04 €	5.682,72 €
788 - Outros	1.420,68 €	2.841,36 €	4.262,04 €	5.682,72 €
7883 - Imputação de subsídios para investimentos	1.420,68 €	2.841,36 €	4.262,04 €	5.682,72 €
Acumulado trimestral	45.155,37 €	90.987,72 €	124.955,69 €	164.874,87 €

2.3.2 Gastos

61 - CMVMC	- €	- €	- €	- €
62 - Fornecimentos e serviços externos	9.983,26 €	19.309,06 €	28.634,86 €	37.960,66 €
622 - Serviços especializados	4.537,46 €	8.992,46 €	13.447,46 €	17.902,46 €
6222 - Publicidade e propaganda	225,00 €	450,00 €	675,00 €	900,00 €
6223 - Vigilância e segurança	82,46 €	82,46 €	82,46 €	82,46 €
6224 - Honorários	3.750,00 €	7.500,00 €	11.250,00 €	15.000,00 €
6226 - Conservação e reparação	180,00 €	360,00 €	540,00 €	720,00 €
6228 - Outros	300,00 €	600,00 €	900,00 €	1.200,00 €
623 - Materiais	1.760,00 €	2.945,00 €	4.130,00 €	5.315,00 €
6231 - Ferramentas e utensílios de desgaste rápido	650,00 €	725,00 €	800,00 €	875,00 €
6233 - Material de escritório	30,00 €	60,00 €	90,00 €	120,00 €
6236 - Conservação e Reparação	225,00 €	450,00 €	675,00 €	900,00 €
6237 - Limpeza, higiene e conforto	180,00 €	360,00 €	540,00 €	720,00 €
6238 - Outros	675,00 €	1.350,00 €	2.025,00 €	2.700,00 €
624 - Energia e fluídos	3.115,80 €	6.231,60 €	9.347,40 €	12.463,20 €
6241 - Electricidade	1.950,00 €	3.900,00 €	5.850,00 €	7.800,00 €
6242 - Combustíveis	760,80 €	1.521,60 €	2.282,40 €	3.043,20 €
6243 - Água	405,00 €	810,00 €	1.215,00 €	1.620,00 €
626 - Serviços diversos	570,00 €	1.140,00 €	1.710,00 €	2.280,00 €
6262 - Comunicação	90,00 €	180,00 €	270,00 €	360,00 €
6263 - Seguros	300,00 €	600,00 €	900,00 €	1.200,00 €
6268 - Outros serviços	180,00 €	360,00 €	540,00 €	720,00 €
63 - Gastos com o pessoal	21.638,13 €	43.276,27 €	64.914,40 €	86.552,53 €
631 - remunerações dos órgãos sociais	1.428,56 €	2.857,12 €	4.285,68 €	5.714,24 €
632 - Remunerações do pessoal	16.117,45 €	32.234,91 €	48.352,36 €	64.469,81 €
635 - Encargos sobre remunerações	3.806,66 €	7.613,33 €	11.419,99 €	15.226,65 €
6351 - Segurança Social/CGA	3.806,66 €	7.613,33 €	11.419,99 €	15.226,65 €
636 - Seguros de acidentes no trab. e doenças profis	160,28 €	320,56 €	480,84 €	641,12 €
6361 - Seguros - Isentos	160,28 €	320,56 €	480,84 €	641,12 €
638 - Outros gastos com o pessoal	125,18 €	250,35 €	375,53 €	500,70 €
6384 - Isentos	125,18 €	250,35 €	375,53 €	500,70 €
64 - Gastos de depreciação e de amortização	6.146,61 €	12.293,21 €	18.439,82 €	24.586,42 €
642 - Activos fixos tangíveis	6.146,61 €	12.293,21 €	18.439,82 €	24.586,42 €
6422 - Edifícios e outras construções	3.126,57 €	6.253,15 €	9.379,72 €	12.506,29 €
6423 - Equipamento básico	2.810,75 €	5.621,50 €	8.432,25 €	11.243,00 €
6425 - Equipamento administrativo	63,62 €	127,24 €	190,86 €	254,48 €
6427 - Outros activos fixos tangíveis	145,66 €	291,33 €	436,99 €	582,65 €
68 - Outros gastos e perdas	429,34 €	504,34 €	579,34 €	654,34 €
681 - Impostos	429,34 €	504,34 €	579,34 €	654,34 €
6812 - Impostos indirectos	30,00 €	60,00 €	90,00 €	120,00 €
6813 - Taxas	399,34 €	444,34 €	489,34 €	534,34 €
69 - Gastos e perdas de financiamento	150,00 €	300,00 €	450,00 €	600,00 €
Acumulado trimestral	38.347,34 €	75.682,88 €	113.018,42 €	150.353,96 €



2.4 Mapa de gestão previsional Piscinas Municipais de Forjães

2.4.1 Rendimentos

Descrição	1º Trimestre	2º Trimestre	3º Trimestre	Total
71 - Vendas	12,19 €	20,07 €	211,74 €	226,09 €
711 - Mercadoria	12,19 €	20,07 €	211,74 €	226,09 €
711111 - Taxa reduzida	- €	- €	- €	- €
711113 - Taxa normal	12,19 €	20,07 €	211,74 €	226,09 €
7111132 - Artigos de Piscina	12,19 €	20,07 €	211,74 €	226,09 €
72 - Prestações de serviços	17.555,90 €	36.738,01 €	64.896,30 €	83.806,52 €
721 - Serviços	17.555,90 €	36.738,01 €	64.896,30 €	83.806,52 €
721113 - Taxa normal	17.555,90 €	36.738,01 €	64.896,30 €	83.806,52 €
Entradas Esporádicas	337,78 €	1.531,11 €	21.954,84 €	22.068,22 €
> Entrada Livre	53,54 €	163,90 €	20.093,28 €	20.146,82 €
> Protocolos	284,24 €	1.367,21 €	1.861,56 €	1.921,40 €
Acção Social	486,83 €	1.200,00 €	1.376,54 €	1.798,50 €
> Acção Social (IPSS e Escolas concelho)	486,83 €	1.200,00 €	1.376,54 €	1.798,50 €
Mensalidades	15.718,31 €	31.511,32 €	36.617,33 €	52.104,00 €
> Utilização Regular (Piscina)	- €	- €	600,00 €	600,00 €
> Aprendizagem Geral	11.756,84 €	22.820,54 €	26.050,11 €	37.475,80 €
> Hidroginástica	1.512,73 €	3.184,54 €	3.565,83 €	5.000,00 €
> Hidroterapia	707,28 €	1.852,59 €	2.192,83 €	2.873,30 €
> Mensalidades Sociais	1.741,46 €	3.653,66 €	4.208,56 €	6.154,91 €
Cartões de débito	110,58 €	812,69 €	2.879,33 €	2.972,50 €
> Cartões Débito (Piscina)	110,58 €	812,69 €	2.879,33 €	2.972,50 €
Anuidades	902,40 €	1.682,89 €	2.068,26 €	4.863,30 €
> Jóia de Inscrição	146,29 €	268,24 €	395,07 €	575,50 €
> Seguros	565,87 €	1.068,31 €	1.243,92 €	2.565,85 €
> Taxa de Inscrição	190,24 €	346,35 €	429,28 €	1.721,95 €
726 - IVA dos serviços com imposto incluído	4.037,86 €	8.449,74 €	14.926,15 €	19.275,50 €
75 - Subsídios à exploração	14.750,00 €	29.500,00 €	44.250,00 €	59.000,00 €
> Município de Esposende	14.750,00 €	29.500,00 €	44.250,00 €	59.000,00 €
78 - Outros rendimentos e ganhos	2.316,19 €	4.632,38 €	6.948,57 €	9.264,76 €
782 - Descontos de pronto pagamento obtidos	90,00 €	180,00 €	270,00 €	360,00 €
> Petrogal, SA	90,00 €	180,00 €	270,00 €	360,00 €
785 - Rendimentos e ganhos em subsidiárias, assoc	825,00 €	1.650,00 €	2.475,00 €	3.300,00 €
7858 - Outros rendimentos e ganhos	825,00 €	1.650,00 €	2.475,00 €	3.300,00 €
> Petrogal, SA	825,00 €	1.650,00 €	2.475,00 €	3.300,00 €
788 - Outros	1.401,19 €	2.802,38 €	4.203,57 €	5.604,76 €
> Imputação de subsídios para investimentos	1.401,19 €	2.802,38 €	4.203,57 €	5.604,76 €
Acumulado trimestral	34.634,28 €	70.890,46 €	116.306,61 €	152.297,37 €

2.4.2 Gastos e Perdas

descrição	1º Trimestre	2º Trimestre	3º Trimestre	Total
61 - CMVMC	8,53 €	14,05 €	148,22 €	158,26 €
611 - Mercadorias	8,53 €	14,05 €	148,22 €	158,26 €
62 - Fornecimentos e serviços externos	21.756,10 €	42.682,20 €	55.753,30 €	76.919,40 €
622 - Serviços especializados	5.230,00 €	11.330,00 €	15.280,00 €	20.320,00 €
6221 - Trabalhos especializados	525,00 €	1.050,00 €	1.575,00 €	2.100,00 €
6222 - Publicidade e propaganda	225,00 €	450,00 €	675,00 €	900,00 €
6223 - Vigilância e segurança	250,00 €	250,00 €	250,00 €	250,00 €
6224 - Honorários	3.750,00 €	7.500,00 €	9.500,00 €	13.250,00 €
6226 - Conservação e reparação	240,00 €	1.600,00 €	2.560,00 €	2.860,00 €
6228 - Outros	240,00 €	480,00 €	720,00 €	960,00 €
623 - Materiais	1.860,00 €	3.720,00 €	5.010,00 €	6.870,00 €
6231 - Ferramentas e utensílios de desgaste rápido	255,00 €	510,00 €	765,00 €	1.020,00 €
6233 - Material de escritório	30,00 €	60,00 €	90,00 €	120,00 €
6235 - Produtos Químicos	810,00 €	1.620,00 €	2.160,00 €	2.970,00 €
6236 - Conservação e Reparação	300,00 €	600,00 €	600,00 €	900,00 €
6237 - Limpeza, higiene e conforto	285,00 €	570,00 €	855,00 €	1.140,00 €
6238 - Outros	180,00 €	360,00 €	540,00 €	720,00 €
624 - Energia e fluídos	13.335,00 €	24.970,00 €	31.720,00 €	44.655,00 €
6241 - Electricidade	3.150,00 €	6.300,00 €	8.950,00 €	12.100,00 €
6242 - Combustíveis	9.300,00 €	16.900,00 €	19.600,00 €	28.500,00 €
6243 - Água	885,00 €	1.770,00 €	3.170,00 €	4.055,00 €
625 - Deslocações, estadas e transportes	15,00 €	30,00 €	45,00 €	60,00 €
626 - Serviços diversos	1.316,10 €	2.632,20 €	3.698,30 €	5.014,40 €
6262 - Comunicação	192,75 €	385,50 €	578,25 €	771,00 €
6263 - Seguros	373,35 €	746,70 €	1.120,05 €	1.493,40 €
6268 - Outros serviços	750,00 €	1.500,00 €	2.000,00 €	2.750,00 €
63 - Gastos com o pessoal	16.246,19 €	32.492,39 €	48.738,58 €	64.984,77 €
631 - remunerações dos órgãos sociais	1.648,34 €	3.296,68 €	4.945,02 €	6.593,36 €
632 - Remunerações do pessoal	11.510,36 €	23.020,73 €	34.531,09 €	46.041,45 €
634 - Indemnizações	- €	- €	- €	- €
635 - Encargos sobre remunerações	2.864,74 €	5.729,49 €	8.594,23 €	11.458,98 €
6351 - Segurança Social	2.864,74 €	5.729,49 €	8.594,23 €	11.458,98 €
636 - Seguros de acidentes no trab. e doenças p	120,62 €	241,24 €	361,86 €	482,48 €
6361 - Seguros - Isentos	120,62 €	241,24 €	361,86 €	482,48 €
638 - Outros gastos com o pessoal	102,13 €	204,25 €	306,38 €	408,50 €
6384 - Isentos	102,13 €	204,25 €	306,38 €	408,50 €
64 - Gastos de depreciação e de amortização	2.348,33 €	4.696,67 €	7.045,00 €	9.393,33 €
642 - Activos fixos tangíveis	2.348,33 €	4.696,67 €	7.045,00 €	9.393,33 €
6422 - Edifícios e outras construções	2.211,31 €	4.422,63 €	6.633,94 €	8.845,25 €
6423 - Equipamento básico	93,89 €	187,78 €	281,66 €	375,55 €
6425 - Equipamento administrativo	40,13 €	80,27 €	120,40 €	160,53 €
6427 - Outros activos fixos tangíveis	3,00 €	6,00 €	9,00 €	12,00 €
68 - Outros gastos e perdas	273,40 €	351,40 €	429,40 €	507,40 €
681 - Impostos	273,40 €	351,40 €	429,40 €	507,40 €
6813 - Taxas	273,40 €	351,40 €	429,40 €	507,40 €
69 - Gastos e perdas de financiamento	45,00 €	90,00 €	135,00 €	180,00 €
Acumulado mensal	40.677,56 €	80.326,70 €	112.249,49 €	152.143,16 €

2.5 Mapa de gestão previsional Auditório Municipal de Esposende

2.5.1 Rendimentos

Rubrica	1º Trimestre	2º Trimestre	3º Trimestre	4º Trimestre
71 - Vendas	- €	- €	- €	- €
72 - Prestações de serviços	- €	4.989,00 €	9.978,00 €	14.967,00 €
Outros Serviços	- €	4.989,00 €	9.978,00 €	14.967,00 €
> Projecção de filmes, outros serviços	- €	4.989,00 €	9.978,00 €	14.967,00 €
75 - Subsídios à exploração	6.375,00 €	12.750,00 €	19.125,00 €	25.500,00 €
> Município de Esposende	6.375,00 €	12.750,00 €	19.125,00 €	25.500,00 €
78 - Outros rendimentos e ganhos	1.852,02 €	3.704,04 €	5.556,06 €	7.408,08 €
781 - Rendimentos suplementares	1.852,02 €	3.704,04 €	5.556,06 €	7.408,08 €
7816131 - Rendas	1.852,02 €	3.704,04 €	5.556,06 €	7.408,08 €
> Rendas (fracções comerciais)	1.852,02 €	3.704,04 €	5.556,06 €	7.408,08 €
Acumulado trimestral	8.227,02 €	21.443,04 €	34.659,06 €	47.875,08 €

2.5.2 Gastos e Perdas

Rubrica	1º Trimestre	2º Trimestre	3º Trimestre	Total anual
61 - CMVMC	- €	- €	- €	- €
62 - Fornecimentos e serviços externos	3.247,10 €	9.850,97 €	16.849,00 €	23.909,86 €
622 - Serviços especializados	1.425,00 €	2.850,00 €	4.275,00 €	5.900,00 €
6221 - Trabalhos especializados	345,00 €	675,00 €	1.335,00 €	2.655,00 €
6222 - Publicidade e propaganda	30,00 €	60,00 €	90,00 €	120,00 €
6224 - Honorários	1.200,00 €	2.400,00 €	3.600,00 €	5.000,00 €
6226 - Conservação e reparação	120,00 €	240,00 €	360,00 €	480,00 €
6228 - Outros	240,00 €	450,00 €	890,00 €	1.770,00 €
623 - Materiais	274,23 €	505,23 €	780,39 €	1.014,39 €
6231 - Ferramentas e utensílios de desgaste rápido	30,00 €	30,00 €	45,00 €	60,00 €
6233 - Material de escritório	31,23 €	49,23 €	96,39 €	114,39 €
6236 - Conservação e Reparação	90,00 €	180,00 €	270,00 €	360,00 €
6237 - Limpeza, higiene e conforto	78,00 €	156,00 €	234,00 €	300,00 €
6238 - Outros	345,00 €	675,00 €	1.335,00 €	2.655,00 €
624 - Energia e fluidos	672,90 €	1.845,80 €	2.018,70 €	2.691,60 €
6241 - Electricidade	528,00 €	1.056,00 €	1.584,00 €	2.112,00 €
6243 - Água	144,90 €	289,80 €	434,70 €	579,60 €
625 - Deslocações, estadas e transportes	- €	- €	- €	- €
626 - Serviços diversos	874,97 €	5.149,94 €	9.774,91 €	14.808,87 €
6261 - Rendas e alugueres	- €	3.750,00 €	7.500,00 €	11.250,00 €
6262 - Comunicação	29,97 €	59,94 €	89,91 €	119,88 €
6263 - Seguros	180,00 €	360,00 €	540,00 €	720,00 €
6267 - Limpeza, higiene e conforto	1.400,00 €	2.800,00 €	5.250,00 €	10.500,00 €
6268 - Outros serviços	2.922,98 €	5.740,96 €	11.376,92 €	22.648,84 €
63 - Gastos com o pessoal	5.861,84 €	11.723,69 €	17.585,53 €	23.447,38 €
631 - remunerações dos órgãos sociais	549,45 €	1.098,89 €	1.648,34 €	2.197,79 €
632 - Remunerações do pessoal	4.210,37 €	8.420,74 €	12.631,12 €	16.841,49 €
635 - Encargos sobre remunerações	1.020,79 €	2.041,59 €	3.062,38 €	4.083,18 €
6351 - Segurança Social	1.020,79 €	2.041,59 €	3.062,38 €	4.083,18 €
636 - Seguros de acidentes no trab. e doenças profissionais	42,98 €	85,96 €	128,94 €	171,92 €
6361 - Seguros - Isentos	42,98 €	85,96 €	128,94 €	171,92 €
638 - Outros gastos com o pessoal	38,25 €	76,50 €	114,75 €	153,00 €
6384 - Isentos	38,25 €	76,50 €	114,75 €	153,00 €
64 - Gastos de depreciação e de amortização	77,26 €	154,52 €	231,78 €	309,04 €
642 - Activos fixos tangíveis	77,26 €	154,52 €	231,78 €	309,04 €
6422 - Edifícios e outras construções	69,55 €	139,10 €	208,65 €	278,20 €
6425 - Equipamento administrativo	2,20 €	4,41 €	6,61 €	8,81 €
6427 - Outros activos fixos tangíveis	5,51 €	11,02 €	16,52 €	22,03 €
643 - Activos Intangíveis	- €	- €	- €	- €
68 - Outros gastos e perdas	208,80 €	208,80 €	208,80 €	208,80 €
681 - Impostos	208,80 €	208,80 €	208,80 €	208,80 €
> Taxas e licenças	208,80 €	208,80 €	208,80 €	208,80 €
69 - Gastos e perdas de financiamento	- €	- €	- €	- €
Acumulado trimestral	9.395,00 €	21.937,98 €	34.875,11 €	47.875,08 €



2.6 Mapa de gestão previsional - Animação

2.6.1 Rendimentos

Descrição	1º Trimestre	2º Trimestre	3º Trimestre	4º Trimestre
71 - Vendas	- €	50,00 €	9.264,80 €	9.264,80 €
711 - Mercadoria	- €	50,00 €	9.264,80 €	9.264,80 €
> Produtos Alimentares	- €	50,00 €	360,00 €	360,00 €
> Produtos alimentares	- €	- €	8.904,80 €	8.904,80 €
72 - Prestações de serviços	1.288,21 €	9.656,50 €	21.260,12 €	31.302,40 €
Outros Serviços	1.288,21 €	9.656,50 €	21.260,12 €	31.302,40 €
> Pedal Go Karts	- €	- €	6.960,50 €	6.960,50 €
> Inscrições Provas /Outras act Desportivas	1.288,21 €	2.810,16 €	3.760,57 €	13.802,85 €
> Outros diversos	- €	6.846,34 €	10.539,05 €	10.539,05 €
75 - Subsídios à exploração	- €	- €	- €	- €
78 - Outros rendimentos e ganhos	- €	- €	- €	- €
Acumulado trimestral	1.288,21 €	9.706,50 €	30.524,92 €	40.567,20 €

2.6.2 Gastos

Rubricas	1º trimestre	2º trimestre	3º trimestre	4º trimestre
61 - CMVMC	- €	38,50 €	7.133,90 €	7.133,90 €
611 - Mercadorias	- €	38,50 €	7.133,90 €	7.133,90 €
62 - Fornecimentos e serviços externos	1.000,00 €	3.110,00 €	11.639,00 €	28.564,00 €
622 - Serviços especializados	300,00 €	850,00 €	3.750,00 €	6.950,00 €
6222 - Publicidade e propaganda	300,00 €	600,00 €	900,00 €	4.100,00 €
6224 - Honorários	- €	- €	2.500,00 €	2.500,00 €
6226 - Conservação e reparação	- €	250,00 €	350,00 €	350,00 €
623 - Materiais	375,00 €	785,00 €	1.910,00 €	6.220,00 €
6231 - Ferramentas e utensílios de desgaste	30,00 €	60,00 €	90,00 €	120,00 €
6233 - Material de escritório	30,00 €	60,00 €	90,00 €	120,00 €
6234 - Artigos de oferta	45,00 €	90,00 €	405,00 €	1.035,00 €
6236 - Conservação e Reparação	- €	125,00 €	375,00 €	375,00 €
6238 - Outros	270,00 €	450,00 €	950,00 €	4.570,00 €
624 - Energia e fluidos	150,00 €	300,00 €	504,00 €	654,00 €
6241 - Electricidade	126,00 €	252,00 €	378,00 €	504,00 €
6242 - Combustíveis	24,00 €	48,00 €	126,00 €	150,00 €
625 - Deslocações, estadas e transportes	30,00 €	60,00 €	90,00 €	910,00 €
6251 - Deslocações e estadas	30,00 €	60,00 €	90,00 €	910,00 €
626 - Serviços diversos	145,00 €	1.115,00 €	5.385,00 €	13.830,00 €
6261 - Rendas e alugueres	- €	- €	- €	600,00 €
6262 - Comunicação	37,50 €	75,00 €	112,50 €	150,00 €
6263 - Seguros	107,50 €	215,00 €	322,50 €	430,00 €
6267 - Limpeza, higiene e conforto	- €	125,00 €	250,00 €	250,00 €
6268 - Outros serviços	- €	700,00 €	4.700,00 €	12.400,00 €
63 - Gastos com o pessoal	4.689,24 €	9.378,48 €	21.104,14 €	25.793,38 €
631 - remunerações dos órgãos sociais	549,45 €	1.098,89 €	1.648,34 €	2.197,79 €
632 - Remunerações do pessoal	3.216,73 €	6.433,46 €	15.487,24 €	18.703,98 €
635 - Encargos sobre remunerações	819,07 €	1.638,15 €	3.656,60 €	4.475,67 €
6351 - Segurança Social	819,07 €	1.638,15 €	3.656,60 €	4.475,67 €
636 - Seguros de acidentes no trab. e doenças	47,11 €	94,22 €	141,34 €	188,45 €
6361 - Seguros - Isentos	47,11 €	94,22 €	141,34 €	188,45 €
638 - Outros gastos com o pessoal	56,88 €	113,75 €	170,63 €	227,50 €
6384 - Isentos	56,88 €	113,75 €	170,63 €	227,50 €
64 - Gastos de depreciação e de amortização	120,57 €	241,13 €	361,70 €	482,26 €
642 - Activos fixos tangíveis	120,57 €	241,13 €	361,70 €	482,26 €
6423 - Equipamento básico	111,25 €	222,50 €	333,74 €	444,99 €
6425 - Equipamento administrativo	9,32 €	18,64 €	27,95 €	37,27 €
643 - Activos intangíveis	- €	- €	- €	- €
68 - Outros gastos e perdas	- €	- €	- €	- €
69 - Gastos e perdas de financiamento	- €	- €	- €	- €
Acumulado trimestral	5.809,80 €	12.768,11 €	40.238,73 €	61.973,54 €



2.7 Mapa de gestão previsional – Projeto Desporto nas Freguesias

2.7.1 Rendimentos

Descrição	1º Trimestre	2º Trimestre	3º Trimestre	Total
71 - Vendas	- €	- €	- €	- €
72 - Prestações de serviços	- €	- €	- €	- €
75 - Subsídios à exploração	5.750,00 €	11.500,00 €	17.250,00 €	23.000,00 €
> Município de Esposende	5.750,00 €	11.500,00 €	17.250,00 €	23.000,00 €
78 - Outros rendimentos e ganhos	- €	- €	- €	- €
Acumulado trimestral	5.750,00 €	11.500,00 €	17.250,00 €	23.000,00 €

2.7.2 Gastos

descrição	1º Trimestre	2º Trimestre	3º Trimestre	Total
61 - CMVMC	- €	- €	- €	- €
62 - Fornecimentos e serviços externos	3.482,51 €	6.040,02 €	8.621,70 €	11.278,38 €
622 - Serviços especializados	2.522,51 €	5.045,02 €	6.936,69 €	9.459,20 €
6222 - Publicidade e propaganda	30,00 €	60,00 €	90,00 €	120,00 €
6224 - Honorários	2.492,51 €	4.985,02 €	6.846,69 €	9.339,20 €
623 - Materiais	960,00 €	995,00 €	1.010,00 €	1.144,17 €
6231 - Ferramentas e utensílios de desgaste rápido	250,00 €	250,00 €	250,00 €	369,17 €
6233 - Material de escritório	15,00 €	30,00 €	35,00 €	50,00 €
6238 - Outros	695,00 €	715,00 €	725,00 €	725,00 €
626 - Serviços diversos	- €	- €	675,01 €	675,01 €
6268 - Outros serviços	- €	- €	675,01 €	675,01 €
63 - Gastos com o pessoal	2.930,40 €	6.860,81 €	8.791,21 €	11.721,62 €
631 - remunerações dos órgãos sociais	219,78 €	439,56 €	659,34 €	879,11 €
632 - Remunerações do pessoal	2.146,09 €	4.292,17 €	6.438,26 €	8.584,35 €
635 - Encargos sobre remunerações	518,03 €	1.036,06 €	1.554,08 €	2.072,11 €
6351 - Segurança Social	518,03 €	1.036,06 €	1.554,08 €	2.072,11 €
636 - Seguros de acidentes no trab. e doenças pro	21,81 €	43,62 €	65,44 €	87,25 €
6361 - Seguros - Isentos	21,81 €	43,62 €	65,44 €	87,25 €
638 - Outros gastos com o pessoal	24,70 €	49,40 €	74,10 €	98,80 €
6384 - Isentos	24,70 €	49,40 €	74,10 €	98,80 €
64 - Gastos de depreciação e de amortização	- €	- €	- €	- €
68 - Outros gastos e perdas	- €	- €	- €	- €
69 - Gastos e perdas de financiamento	- €	- €	- €	- €
Acumulado trimestral	6.412,91 €	11.900,83 €	17.412,92 €	23.000,00 €

3.1 Balanço Previsional em 31 de dezembro de 2019

Rubricas	NOTAS	DATAS	
		31.12.2019 (PREV)	31.12.2018 (PROV)
ACTIVO NÃO CORRENTE			
Ativos fixos tangíveis	-	629.266,75 €	568.582,27 €
Propriedades de Investimento	-	3.224,97 €	2.854,70 €
Goodwill	-		
Ativos Intangíveis	-	43.922,88 €	32.613,84 €
Ativos biológicos	-		
Participações financeiras - método da equivalência patrimonial	-		
Participações financeiras - outros métodos	-		
Acionistas/ Sócios	-		
Outros ativos financeiros	-		
Ativos por impostos diferidos	-		
		676.414,60 €	604.050,81 €
ACTIVO CORRENTE			
Inventários	-	375,00 €	375,00 €
Ativos biológicos	-		
Clientes	-		
Adiantamento a fornecedores	-		
Estado e outros entes públicos	-		
Acionistas/ Sócios	-		
Outras contas a receber	-	25.969,10 €	25.969,10 €
Diferimentos	-	3.800,00 €	3.800,00 €
Ativos financeiros detidos para negociação	-		
Outros ativos financeiros	-		
Ativos não correntes detidos para venda	-		
Caixa e depósitos bancários	-	38.557,87 €	72.088,62 €
		68.701,97 €	102.232,72 €
TOTAL DO ACTIVO		745.116,57 €	706.283,53 €

Nota: Os valores previsionais relativos ao ano de 2018 foram objeto de atualização, tendo em conta a projecção de encerramento do exercício.



[Handwritten signature]
[Handwritten signature]

Rubricas	NOTAS	CAPITAL PRÓPRIO E PASSIVO		var%
		31.12.2019 (PREV)	31.12.2018 (PREV)	
CAPITAL PRÓPRIO E PASSIVO				
Capital Próprio				
Capital realizado	-	100.000,00 €	100.000,00 €	0%
Acções (quotas) próprias	-			
Prestações suplementares e outros instr. de capital próprio	-			
Prémios de emissão	-			
Reservas legais	-	45.587,75 €	43.275,74 €	5%
Outras reservas	-	190.626,12 €	169.818,00 €	
Resultados transitados	-	7.574,47 €	10.592,47 €	-28%
Ajustamentos em activos financeiros	-			
Excedentes de revalorização	-			
Outras variações no capital próprio	-	207.405,87 €	161.238,94 €	29%
Resultado líquido do exercício	-	17.777,80 €	23.120,13 €	-23%
Interesses minoritários	-	- €	- €	
Total do Capital Próprio	-	568.972,01 €	508.045,28 €	12%
PASSIVO				
Passivo não corrente				
Provisões	-			
Financiamentos obtidos	-	8.468,21 €	16.810,85 €	-50%
Responsabilidade por benefícios pós-emprego	-			
Passivos por impostos diferidos	-	48.499,28 €	39.284,98 €	23%
Outras contas a pagar	-			
	-	56.967,49 €	56.095,83 €	2%
Passivo Corrente				
Fornecedores	-	25.000,00 €	25.000,00 €	0%
Adiantamentos de clientes	-			
Estado e outros entes públicos	-	30.500,00 €	30.500,00 €	0%
Acionistas/Sócios	-			
Financiamentos obtidos	-			
Outras contas a pagar	-	49.068,78 €	72.034,12 €	-32%
Diferimentos	-	14.608,30 €	14.608,30 €	0%
Passivos financeiros detidos por negociação	-			
Outros passivos financeiros	-			
Passivos não correntes detidos para venda	-			
	-	119.177,08 €	142.142,42 €	-16%
Total do Passivo	-	176.144,57 €	198.238,25 €	-11%
Total do cp + p	-	745.116,58 €	706.283,53 €	5%

Nota: Os valores previsionais relativos ao ano de 2018 foram objeto de atualização, tendo em conta a projecção de encerramento do exercício.

3.2 Demonstração Previsional dos Resultados em 31 de dezembro de 2019:

Esposende 2000 - Actividades Desportivas e Recreativas, EM
DEMONSTRAÇÃO DOS RESULTADOS POR NATUREZAS
 31.DEZEMBRO 2019 (PREVISIONAL)

RENDIMENTOS E GASTOS	NOTAS:	PERÍODO		Var. %
		31.12.2019 (PREV)	31.12.2018 (PREV)	
+ Vendas e Serviços Prestados	-	749.444,89 €	736.578,69 €	1,7%
+ Subsídios à Exploração	-	220.000,00 €	210.000,00 €	4,8%
+/- Ganhos/perdas imputados a subsidiárias, associadas e empreendedores	-	-	-	-
+/- Variação nos inventários de produção	-	-	-	-
+ Trabalhos para a própria entidade	-	-	-	-
- Custo das mercadorias vendidas e das matérias consumidas	-	- 7.496,31 €	- 10.242,22 €	-26,8%
- Fornecimentos e serviços externos	-	- 437.697,30 €	-398.646,99 €	9,8%
- Gastos com o Pessoal	-	- 504.972,02 €	-507.997,86 €	-0,6%
-/+ Imparidade de Inventários (perdas/reversões)	-	-	-	-
-/+ Imparidade de dívidas a receber (perdas/reversões)	-	-	-	-
-/+ Provisões (aumentos/reduções)	-	-	-	-
-/+ Imparidades de activos não depreciáveis/amortizáveis (perdas/reversões)	-	-	-	-
+/- Aumentos / reduções de justo valor	-	-	-	-
+ Outros rendimentos e ganhos	-	84.793,83 €	86.768,00 €	-2,3%
- Outros gastos e perdas	-	- 6.951,74 €	- 4.588,88 €	51,5%
Resultado antes de depreciações, gastos de financiamento e impostos	-	97.121,35 €	111.870,74 €	-13,2%
-/+ Gastos/reversões de depreciação e de amortização	-	- 73.997,30 €	- 81.264,24 €	-8,9%
-/+ Imparidade de activos depreciáveis/amortizáveis (perdas/reversões)	-	-	-	-
Resultado operacional (antes de gastos de financiamento e impostos)	-	23.124,05 €	30.606,50 €	-24,4%
+ Juros e rendimentos similares obtidos	-	-	-	-
- Juros e gastos similares suportados	-	- 1.380,00 €	- 2.100,00 €	-34,3%
Resultado antes de Impostos	-	21.744,05 €	28.506,50 €	-23,7%
-/+ Imposto sobre o rendimento do período	-	- 3.966,25 €	- 5.386,37 €	-26,4%
Resultado Líquido do período	-	17.777,80 €	23.120,13 €	-23,1%
Resultado das actividades descontinuadas (líquido de impostos) incluído no resultado líquido do período	-	-	-	-
Resultado Líquido do período atribuível a: (2)	-	-	-	-
Detentores do Capital da empresa-mãe	-	-	-	-
Interesses minoritários	-	-	-	-
Resultado por acção básico	-	-	-	-

Nota: Os valores previsionais relativos ao ano de 2018 foram objeto de atualização, tendo em conta a projeção de encerramento do exercício e a variação significativa ao nível dos acréscimos de imobilizado.

3.3 Orçamento anual de Tesouraria 2019

Recebimentos			Pagamentos		
Saldo inicial			Pagamentos		
Caixa	825,00 €		Fornecedores de imobilizado	179.568,71 €	
Depósitos bancários	71.263,62 €		Fornecedores c/c	522.425,84 €	
		72.088,62 €	Estado	226.627,38 €	
Recebimentos			Pessoal	346.377,38 €	
Cientes	921.756,01 €		Empréstimos	9.722,64 €	
Subsídios à Exploração	220.000,00 €				1.284.721,96 €
Empréstimos	0,00 €				
Outros devedores e credores	50.996,04 €				
Estado	0,00 €				
Subsídios para investimento	58.439,15 €		Saldo final		
		1.251.191,21 €	Caixa		825,00 €
			Depósitos bancários		37.732,87 €
					38.557,87 €
Total ...		1.323.279,83 €	Total ...		1.323.279,83 €



06

Cap. 6 - Parecer do Fiscal Único

RSM & Associados – Sroc, Lda

Av. do Brasil, 15-1 1749-112 Lisboa (Sede)

T: +351 21 3553 550 **F:** +351 21 3561 952 **E:** geral.lisboa@rsmpt.pt

Rua da Saudade, 132-3 4150-682 Porto

T: +351 22 2074 350 **F:** +351 22 2081 477 **E:** geral.porto@rsmpt.pt

www.rsmpt.pt

PARECER DO FISCAL ÚNICO SOBRE OS INSTRUMENTOS DE GESTÃO PREVISIONAL

Introdução

Para os efeitos do artigo 25.º, número 1, alínea j), da Lei n.º 50/2012, de 31 de agosto, procedemos à revisão dos Instrumentos de Gestão Previsional da ESPOSENDE 2000 – ATIVIDADES DESPORTIVAS E RECREATIVAS, E.M. – SOCIEDADE UNIPESSOAL, LDA. (a Entidade) relativos ao exercício de 2019, que compreendem o Plano de Atividades para 2019, o Plano Plurianual de Investimentos e Financiamento, Orçamento Anual de Exploração de 2019, Considerações Finais e Anexos, incluindo os pressupostos em que se basearam, os quais se encontram descritos ao longo dos diferentes capítulos que integram os referidos instrumentos de gestão previsional.

Responsabilidades do órgão de gestão sobre os Instrumentos de gestão previsional

É da responsabilidade do órgão de gestão a preparação e apresentação de Instrumentos de Gestão Previsional e a divulgação dos pressupostos em que as previsões neles incluídas se baseiam. Estes Instrumentos de Gestão Previsional são preparados nos termos exigidos pela Lei n.º 50/2012, de 31 de agosto.

Responsabilidades do auditor sobre a revisão dos Instrumentos de gestão previsional

A nossa responsabilidade consiste em (i) avaliar a razoabilidade dos pressupostos utilizados na preparação dos Instrumentos de Gestão Previsional; (ii) verificar se os Instrumentos de Gestão Previsional foram preparados de acordo com os pressupostos; e (iii) concluir sobre se a apresentação dos Instrumentos de Gestão Previsional é adequada, e emitir o respetivo relatório.

O nosso trabalho foi efetuado de acordo com a Norma Internacional de Trabalhos de Garantia de Fiabilidade 3400 (ISAE 3400) – Exame de Informação Financeira Prospetiva, e demais normas e orientações técnicas e éticas da Ordem dos Revisores Oficiais de Contas.



THE POWER OF BEING UNDERSTOOD
AUDIT | TAX | CONSULTING

Conclusão e opinião

Baseado na nossa avaliação da prova que suporta os pressupostos, nada chegou ao nosso conhecimento que nos leve a concluir que esses pressupostos não proporcionam uma base razoável para as previsões contidas nos Instrumentos de Gestão Previsional da Entidade acima indicados. Além disso, em nossa opinião, as demonstrações financeiras prospetivas estão devidamente preparadas com base nos pressupostos e apresentadas numa base consistente com as políticas contabilísticas normalmente adotadas pela entidade de acordo com o Sistema de Normalização Contabilística adotado em Portugal.

De notar que a informação previsional em apreço, tem por pressuposto, entre outros, no âmbito de contrato programa a celebrar entre a Empresa e o Município de Esposende, a transferência financeira, por parte do Município, de 220.000 (duzentos e vinte mil) euros. O referido contrato programa foi objeto de parecer prévio por nós hoje emitido, e que aqui se dá por integralmente reproduzido.

Devemos, contudo, advertir que, frequentemente, os acontecimentos futuros não ocorrem da forma esperada, pelo que os resultados reais serão provavelmente diferentes dos previstos e as variações poderão ser materialmente relevantes.

Porto, 8 de novembro de 2018



RSM & ASSOCIADOS – SROC, LDA
representada por Carlos de Jesus Pinto de Carvalho (roc n° 622)